

Alavuden seurakunta

Talousarvio 2024

Talous- ja toiminta- suunnitelma 2024- 2026

Sisällysluettelo

Yleistä.....	3
Talousarvion ja taloussuunnitelman valmistelun perusteita.....	5
Talousarvion sitovuustaso	8
Tuloslaskelmaosa talousarvio 2024, ulkoinen	8
Tuloslaskelmaosa talousarvio 2024, sisäiset erät mukana	10
Henkilöstö 2024	11
Hallintoelimet 1011010000	12
Talous-, henkilöstö- ja yleishallinto 1011050000	12
Kirkkoherranvirasto ja muu yleishallinto	13
Kirkonkirjojenpito 1011070000	13
Jumalanpalveluselämä 1012010000	13
Hautaan siunaaminen 1012020000	14
Muut kirkolliset toimitukset 1012030000	15
Aikuistyö 1012040000.....	16
Muut seurakuntatilaisuudet 1012050000	17
Tiedotus ja viestintä 101210000	18
Musiikki 1012220000	19
Varhaiskasvatus 1012310000	20
Nuorisotyö 1012360000	24
Diakoniatyö 1012410000	26
YV-keräys 10124100001	27
Perheneuvonta 1012420000	28
Sairaalasielunhoito 1012430000.....	28
Sielunhoito 1012550000	29
Lähetys 1012600000	30
Kansainvälinen diakonia 1012700000	31
Muu seurakuntatyö 1012900000	31
Vapaaehtoistyö	32
Hautausmaahallinto 1014010000.....	32
Hautausmaan huoltorakennukset	32
Hautausmaat.....	32
Varsinainen hautaustoimi 1014040000	33
Kiinteistötoimi.....	33
Kirkot ja tapulit.....	33
Seurakuntatalot	33
Muut toimitilat.....	33
Sijoitusasunnot.....	34
Maa- ja metsätalous 1015100000	34
Talousarvio pääluokittain.....	35
Talousarvio kustannuspaikoittain	38
Investointisuunnitelma 2024-2027	48
Rahoitusosa.....	49
Kirkkoherran alaisen henkilökunnan organisaatio Alavuden seurakunnassa 2024.....	51
Hallintojohtajan alaisen henkilökunnan organisaatio Alavuden seurakunnassa 2024.....	51
Liite: Koulutussuunnitelma 2024	51

Yleistä

Toimintasuunnitelmaa ja talousarviota vuodelle 2024 laadittaessa Alavuden seurakunnan jäsenmäärä on jatkanut laskuaan ollen elokuun 2023 lopussa 9078. Jäsenmäärän väheneminen ja suuri kuolleisuuden ja syntyvyyden ero sekä paikkakunnan muuttotappio haastavat seurakuntaa niin taloudellisesti kuin toiminnallisesti tulevina vuosina. Jäseniä on ikäryhmittäin 0-9v. 904, 10-19v. 1225, 20-29v. 712, 30-39v. 735, 40-49v. 846, 50-59v. 1071, 60-69v. 1369, 70-79v. 1338, 80-89v. 716 ja 90-v. 162. Seurakunta pyrkii tavoittamaan kaikki ikäryhmät Polku-mallin mukaisesti ja luomaan yhteyttä eri sukupolvien välille. Seurakunnan tulevaisuuden kannalta olennaisen tärkeää on tavoitettava ja laadukas toiminta lapsille ja nuorille sekä nuorille aikuisille.

Sota Ukrainassa jatkunee myös vuonna 2024, ja vaikka sota nopeasti loppuisikin, sen vaikutukset tulevat olemaan erittäin pitkäkestoisia. Sodasta johtuva elinkustannusten nousu näkyy käytännössä jokaisen alavutelaisen perheen arjessa, mikä johtanee seurakunnan diakoniavun tarpeen lisääntymiseen. Seurakunnan on syytä osaltaan varautua sodasta johtuvan siirtolaisuuden vaikutuksiin. Valmius ekumeeniseen yhteistyöhön ukrainalaisten hengellisessä, henkissä ja aineellisessa auttamisessa on hyvin tärkeää. Seurakunnalla on niin ikään oma roolinsa suomalaisen yhteiskunnan kokonaisturvallisuudessa.

Myöskään globaalin ilmastonmuutoksen aiheuttamat vaikeudet ja uhat eivät ole maailmasta kadonneet. Seurakunnan tehtävä on ylläpitää ja vahvistaa kristillistä toivoa epävarmuuksien maailmassa ja muistuttaa kaikkia ihmisiä siitä, että evankeliumi koskettaa lopulta koko luomakuntaa. Vuonna 2024 Alavuden seurakunnassa laaditaan kirkon ympäristö-diplomiohjelma.

Vuonna 2024 jatketaan edelleen uuden henkilöstönkäyttörakenteen vakiinnuttamista ja arvioidaan toteutettuja muutoksia niitä tarpeen mukaan edelleen kehittäen. Kaikista muutoksista huolimatta vuoden 2024 yleistavoitteena tulee olemaan vakauden vahvistaminen seurakunnan toiminnassa ja organisaatiossa. Toisaalta yleinen epävarmuus edellyttää, että valmiutta reagoida äkillisiin toimintaympäristön muutoksiin pidetään yllä.

Kirkkovaltuuston päätöksen mukaisesti vuonna 2024 suunnitelmat uuden Alavuden seurakuntatalon rakentamiseksi tulevat etenemään käytännön rakentamisen aloittamiseen asti. Kyseessä on seurakunnan toiminnan puitteita pitkälle tulevaisuuteen linjaava investointi.

Seurakunnan perustehtävä

Seurakunta kutsuu ihmisiä kolmiyhteisen Jumalan yhteyteen sekä rohkaisee välittämään lähimmäisistä ja luomakunnasta, jotta jokaisella olisi toivo tässä elämässä ja tulevassa.

Visio

Alavuden seurakunta tunnetaan elinvoimaisesta perustehtävän ja arvojen mukaisesta toiminnastaan omalla paikkakunnallaan ja alueellisesti. Alavutelaiset voivat olla ylpeitä seurakunnastaan ja he kokevat seurakuntajäsenyyden merkitykselliseksi omassa elämäntilanteessaan.

Päätavoitteet 2024

Ensisijaisena tavoitteena on toteuttaa seurakunnan perustehtävää laadukkaasti ja ennakkoluulottomasti kaikissa tilanteissa säilyttäen kyky reagoida tarvittaessa nopeastikin toimintaympäristössä tapahtuviin muutoksiin. Painopisteenä ovat lapset, nuoret ja nuoret aikuiset sekä diakonista tukea tarvitsevat ikään katsomatta.

-Töysän uuden seurakuntakodin käyttöönotto ja uusien toimintamahdollisuuksien hyödyntäminen sekä edistää Alavuden seurakuntalohanketta kirkkovaltuuston päätösten ja linjausten mukaisesti.

Toisena tavoitteena on Ympäristödiplomin hankkimisen vaatimat toimet työaloilla, auditointi ja ohjelman käyttöönotto koko seurakuntatyössä kirkon ilmasto, energia- ja ympäristötavoitteiden mukaisesti.

Kolmas tavoite on vakauttaa uusi henkilöstönkäyttörakenne ja uudelleenorganisoida vapaaehtoistoiminnan rakenteet seurakuntalaislähtöistä työtettä tukevaksi kokonaisuudeksi Vapaaehtoistyö.fi-sivuston avulla.

Tavoitteet vuosille 2025–2026

Organisaatio on asettunut uuteen tilanteeseen. Suurten muutosten vaihe on loppuillaan ja huomio voidaan kiinnittää perustehtävän toteuttamiseen sisäisten muutosten sijaan. Molemmat seurakuntatalot ovat käytössä ja toiminta voidaan keskittää niihin. Yhteistyöverkoston ylläpitämisestä huolehditaan.

Kalle Peltokangas
kirkkoherra

Töysän alueen seurakunnalliset painopisteet vuonna 2024

Seurakunnan painopisteenä vuonna 2024 on ottaa uusi seurakuntakoti koko seurakunnan kodiksi ja yhteisen seurakuntaelämän käyttöön ja kehittämiseen.

Aiemmat tilat Alavuden kaupungin omistaman Töysä-talon yläkerrassa ovat olleet hyvät toimistokäytössä, mutta puutteelliset muussa seurakunnan toiminnassa. Tämän vuoksi uusi seurakuntakoti on osa toivottavaa myönteistä kehitystä Töysän aluetta ja koko seurakunnan toimintaa kehitettäessä.

Eri työmuodot palvelevat koko seurakuntaa. Haluamme Töysän alueella olla luomassa yhteyttä ja yhteisöllisyyttä koko Alavuden kaupungin alueella. Seurakuntatyö, mitä Töysässä tehdään, on suunnattu tavoittamaan kaikki, vieraspaikkakuntalaisia unohtamatta. Töysän alueella tehtävä seurakuntatyö on tarkoitettu vahvistamaan toivoa ihmisten sydämissä, luomaan uskoa hyvään Jumalaan ja antamaan mahdollisuuden osoittaa lähimmäisenrakkautta kaikkia lähimmäisiämme kohtaan.

Samalla teemme Töysän alueella työtä sen eteen, mikä perinteisesti on töysäläistä. Tästä esimerkkinä on töysäläinen välitön ilmapiiri ja matalat raja-aidat seurakuntalaisten, luottamushenkilöiden, vapaaehtoisten ja työntekijöiden välillä. Yhteistyö on töysäläisille tuttua. Alavuden seurakunnan sekä yhteistyökumppaneiden ja -järjestöjen vahva toiminta Töysän alueella jatkuu myös vuonna 2024.

Seurakunnassamme katsomme yhdessä kohti tulevaisuutta. Pyrimme toimimaan koko seurakunnan parhaaksi vastaamalla niihin haasteisiin, joita Alavuden seurakunta ja tämä seutu tänään ja tulevaisuudessa tulevat kohtaamaan.

Seurakuntaelämää Töysän alueella johdetaan luottaen Jumalan armollisuuteen ja rakkauteen ihmistä kohtaan antaen samalla tilaa ihmisten omalle aktiivisuudelle ja myönteisyydelle kehittää yhteistä seurakuntaelämää.

Juha Martikainen
Töysän alueen kappalainen

Talousarvion ja taloussuunnitelman valmistelun perusteita

Vuoden 2023 syyskuun loppuun mennessä verotuloja tilitettiin 8,5 % enemmän kirkollisveroa kuin vuonna 2022. Soteuudistuksen yhteydessä toteutettu verotusuudistus, jossa verotuksen painopiste muuttui kuntaverotuksesta valtionverotukseen, vaikutti kirkollisveroa korottavasti. Valtionvarainministeriö suositti seurakuntia laskemaan kirkollisveroprosenttia, Alavuden seurakunnalla on ollut painetta kirkollisveroprosentin nostoon, näin ollen kirkollisveroprosenttia laskettiin 0,05 prosenttia vuoden 2023 alusta alkaen. Kirkollisveroprosentti on 1,70 myös vuonna 2024.

Lain mukaan seurakunnille lailla annettuja yhteiskunnallisia tehtäviä korvataan valtion talousarviosta maksettavalla rahoituksella, joka näkyy seurakunnan talousarviossa valtionrahoituksena. Korvattavia tehtäviä ovat hautaustoimi, väestökirjanpito tehtävät sekä kulttuurihistoriallisesti arvokkaiden rakennusten ja irtaimiston ylläpito. Kirkollisveron määrään vaikuttavat talouden yleisen kehityksen lisäksi kirkollisveroprosentin suuruus ja seurakunnan jäsenten ansiotulojen määrä. Ennusteiden mukaan seurakunnan jäsenmäärä laskee edelleen n. 160 henkilön vuosivauhdilla, mikä tarkoittaa pitkällä aikavälillä laskua verotuloihin. Vuoden 2022 toteutuneisiin merkittäviin kustannusten hinnannousuun ei ole näköpiirissä merkittävää laskua talousarvio vuonna, mikä vaikuttaa seurakunnan ostovoimaan heikentävästi. Vuodelle 2023 kirkollisverotuloja on arvioitu kertyvän Alavuden seurakunnalle noin 2 103 000 euroa. Valtionrahoitusta arvioidaan tulevan 227 083 euroa.

Henkilöstökulut ovat seurakunnan suurin menoerä, vuoden 2023 talousarviossa henkilöstökulut ovat 55 % verotuloista, kirkollisverotulo ja valtionosuus (talousarvio vuonna 2023: 52,6%, tilinpäätökset 2022: 52%, 2021: 54,8 %). Kirkollisverotuloon nähden henkilöstökulut ovat 61% (2023: 58%, 2022: 57,6%, 2021:60,7%). Vuoden 2022 tilinpäätökseen verrattuna tässä talousarviossa henkilöstökulut ovat 95 388 € suuremmat ja kuluvaan vuoden lisätalousarvioon nähden 38 127 € suuremmat. Syksyllä 2021 toteutettu henkilöstökulujen vähentämistä ja henkilöstörakenteen uudistamista koskeva kehittämishanke vaikutti henkilöstökuluihin alentavasti. Kirkon uusi virka- ja työehtosopimus on voimassa 1.3.2023–28.2.2025. Talousarvion laadintahetkellä ei ole vielä määritelty vuoden 2024 lopullisia palkankorotuksia, kevään 2023 neuvotteluissa KirVESTES:n korotuksiksi vuodelle 2024 sovittiin vähintään 2,5% korotus 1.2.2024 alkaen. Sopimuksen mukaisista palkantarkistuksista arvioidaan kustannusvaikutusta 3,2 % vuodelle 2024, vuonna 2023 korotuksen kustannusvaikutus oli 3,59 %.

Seurakunnan kiinteistöihin liittyvät ongelmat ja kiinteistöjen korjausvelka pyritään saamaan hallintaan strategiakaudella huomioiden seurakunnan taloudellinen kantokyky. Kirkkovaltuusto tarkastelee kiinteistösuunnitelmaa vuosittain ja suunnitelmaa päivitetään tarvittaessa, suunnitelmavuonna kiinteistöinvestointeja toteutetaan strategian mukaisesti. Suunnitelman mukaiset poistot on toteutettu tasapoistoina. Alavuden seurakunnassa on kirkkohallituksen suosituksen mukaisesti poistosuunnitelman osalta siirrytty tasapoistoihin 1.1.2021 alkaen.

Kustannuspaikkamuutoksina 1.1.2023 alkaen aiempiin vuosiin nähden kustannuspaikoista yhdistyivät talous-, henkilöstö- ja yleishallinto, kirkkoherranvirasto/yleishallinto poistui. Lisäksi yhdistyivät nuoris- ja varhaisnuorisotyö sekä varhaiskasvatuksen kustannuspaikat; päivä-, perhekerho sekä pyhäkoulutyö.

Julkisyhteisöjen taloushoidon perustana on talouden tasapaino. Käytännössä talous on aina yli- tai alijäämäinen, mutta pitkällä aikavälillä sen tulee olla keskimäärin tasapainossa. Talouden suunnittelussa tulee ottaa huomioon seurakunnan talouden nykytilan yli- tai alijäämäisyys. Talouden tasapainon mittarina suositellaan käytettäväksi vuosikatteen määrän suhdetta tulevien investointien ja lainanlyhennysten vuosikeskiarvoon. Investointien takia seurakunnan on pidettävä tulevana vuosina kulurakenteet hallinnassa.

Hannele Hannuksela
hallintojohtaja

Kriisiytyvän seurakunnan mittarit

Kriisiytyvän seurakunnan mittarien valossa Alavuden seurakunnan tilanne on vakaa. Talouden mittareista tilinpäätöksessä 2022 ei noussut esiin muutostarpeita. Seurakunnan veroprosentti on hiippakunnan vastaavan kokoisten seurakuntien veroprosenttia hieman alempi, seurakunnan tulos on viime vuosina ollut positiivinen ilman kertaluonteisia eriä. Taseen edellisten tilikausien ylijäämä on noin 3 miljoonaa euroa, maksuvalmius yli 300 päivää ja henkilöstökulut ovat olleet laskevat.

Seurakunnan toiminnassa ja hallinnossa ei ole ilmennyt puutteita. Vallitseva tilanne pyritään säilyttämään.

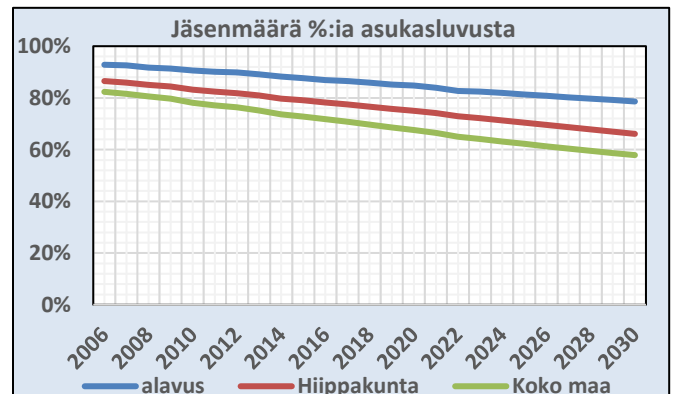
Arvio tulevasta kehityksestä

Yleiset ja paikalliset kehitysnäkymät

Alavuden kaupungin asukasluvun ennustetaan vähenevän Tilastokeskuksen ennusteen mukaan noin 1,2 prosenttia vuodessa. Kaupungin asukasluku oli 11 109 (31.12.2022). Väestö vanhenee, eläkeläisten määrä kasvaa ja syntyvyys on kääntynyt laskuun. Tämä on haaste sekä kaupungin elinvoimaisuudelle, että kirkon toiminnalle. Työttömyysaste Alavudella oli elokuussa 2023 5,7 prosenttia.

Alavuden seurakunnan jäsenmäärä oli 9187 (31.12.2022). Jäsenennusteen mukaan jäsenmäärä on noin 7940 vuonna 2030. Jäsenistö vähenee noin 2,0 %:n vuosivauhtia. Jäsenmäärän laskuun vaikuttaa voimakkaasti jäsenistön ikääntyminen ja alueen muuttotappio (vuoden 2023 ennuste -64 henkilöä). Kirkkoon kuulumisaste Alavudella on noin 82,7 % (31.12.2022).

	Jäsenet, henk.	Muutos vuodesta 2021, henk.	Muutos vuodesta 2021 %	Kirkkoon kuulumisaste, %
2021	9 393			83,9
2022	9 187	-206	-1,2	82,7
2023	9 017	-376	-1,5	82,4
2024	8 857	-536	-2	81,9
2025	8 692	-701	-2,6	81,3
2026	8 531	-862	-3,1	80,8
2027	8 381	-1 012	-3,6	80,3
2028	8 226	-1 167	-4,2	79,7
2029	8 084	-1 309	-4,7	79,2
2030	7 940	-1 453	-5,3	78,6



Verotuloarvio

Kirkkohallituksen FCG:ltä tilaaman verotuloennusteen mukaan verotulojen ennustetaan pysyvän liki nykyisellä tasolla aina vuoteen 2030 saakka jäsenmäärän laskusta huolimatta. Verotulojen arvioidaan kasvavan hieman kaikkina talousarviovuosina. Veronalaisten ansioiden ja eläketulojen kasvu on pitänyt verotuoton toistaiseksi odotettua paremmalla tasolla ja 1.1.2023 voimaan tullut sote-verouudistuskin näyttäisi nyt talousarvion laadintahetkellä vaikuttavan vuoden 2023 verotulokertymään positiivisesti. Alavuden seurakuntaan kohdistui sote-verouudistuksessa kirkollisveroprosentin alentamispaine, joten Alavuden seurakunnan veroprosenttia laskettiin 0,05 prosenttia kuluvalle vuodelle, ei kuitenkaan koko alentamispainelaskelman mukaista määrää.

Kirkkovaltuusto päätti vuoden 2024 kirkollisveroprosentiksi 1,70. Verotulokertymään vaikuttavat monet tekijät kuten talouden yleinen kehitys, työllisyystilanne, seurakunnan jäsenten ansio- ja eläketulojen määrä sekä seurakunnan tuloveroprosentti. Sote-verouudistuksen lopullista vaikutustakaan ei vielä talousarvion laadintahetkellä tiedetä. Maailmantalouden tilanteeseen liittyy tällä hetkellä monia epävarmuustekijöitä, minkä vuoksi verotulojen ennustaminen on hyvin haastavaa.

Hiilineutraali kirkko 2030-strategia ja ympäristöasiat

Kirkon tavoitteena on olla toiminnassaan hiilineutraali vuoteen 2030 mennessä. Kirkon seurakuntien tarpeisiin räätälöity ympäristöjärjestelmä Kirkon ympäristödiplomi on työkalu, jonka avulla toteutetaan kirkon energia- ja ilmastostrategian tavoitteita. Tavoitteena on, että kaikilla seurakunnilla on ympäristödiplomi vuoteen 2025 mennessä. Hiilineutraaliuteen pyritään [viiden tavoitteen](#) avulla, jotka sisältävät suosituksia toimenpiteistä.

Alavuden seurakunta on vähentänyt kiinteistöjen hiilidioksidipäästöjä (tavoite 1) lämmitysmuotoa muuttamalla kaikista öljylämmitteisistä tiloista. Viimeisestä öljylämmitteisestä rakennuksesta muutettiin lämmitysmuoto toiseen 2013. Kiinteistöjen neliöitä on kiinteistösuunnitelmissa vähennetty merkittävästi purettujen kiinteistöjen tilalle rakennettavien uusien kiinteistöjen osalta. Toiminnan päästöjä vähennämme (tavoite 2) suosimalla elintarvikeostoissa ilmastoystävällistä ruokaa ja vähentämällä hävikkiruoan määrää. Suosimme kestäviä hankintoja. Suosimme etäpala-vereita, verkkokoulutuksia ja yhteiskyytejä, silloin kun se toiminnan kannalta on mahdollista. Noudatamme seurakunnille laadittuja vastuullisen sijoittamisen ohjeita. Pyrimme kompensoimaan päästöt (tavoite 3) kartoittamalla metsiemme tilan hiilivarastoina. Vaikutamme yhteiskunnallisena toimijana ja keskustelijana (tavoite 4) toteuttamalla rippikoulut ympäristöystävällisesti ja kannustamalla nuoria ottamaan vastuuta ilmastosta. Alavuden seurakunta on sitoutunut ilmastotyöhön (tavoite 5) ja seurakunta on aloittanut ympäristödiplomin hakuprosessiin valmistelun vuonna 2023. Tavoitteenamme on saada ympäristödiplomi vuonna 2024 ja olla hiilineutraali seurakunta vuonna 2030.

Arviot seurakunnan kiinteistöjen kehityksestä sekä kiinteistöjen tulevista investointitarpeista kiinteistöstrategian mukaisesti

Kiinteistöissämme kiinnitämme huomiota siihen, että kiinteistökantamme on ympäristöystävällistä eikä meillä ole kiinteistökantaa, joka ei ole toiminnan kannalta välttämätöntä. Strategiassamme on tarkasteltu avoimin mielin sitä, mikä vielä toimii ja mistä on aika luopua. Tavoitteena on laatia erillinen kiinteistöstrategia Kirkkohallituksen mallin ja ohjeiden mukaisesti. Tavoitteenamme on, että kiinteistötoimea ja maankäyttöä koskevaan päätöksentekoon on jatkossa aina sisällytetty myös ympäristövaikutusten arviointi.

Seurakunnassamme on käytössä Basis-järjestelmän rakennus- ja kiinteistörekisteri, jossa rakennusten, kiinteistöjen sekä arvoesineiden perustiedot ovat yhteisessä tietokannassa.

Seurakunnan toimintaan suunnitellut muutokset

Alavuden seurakunnan toimintaan ei ole suunnitteilla suuria muutoksia kuten seurakuntaliitoksia tai merkittäviä yhteistyökuvioita naapuriseurakuntien kanssa.

Riskien hallinta

Arvioitaessa seurakunnan toiminnan tulevaa kehitystä on tärkeää tunnistaa mahdolliset seurakunnan strategiset, toiminnalliset ja taloudelliset riskit. Alavuden seurakunnassa tehdään vuosittain riskikartoitus, jossa merkittävimmät riskit on tunnistettu ja arvioitu ja joilta suojautumiseksi on päätetty riskienhallintatoimenpiteistä. Tehdyistä toimenpiteistä raportoidaan tilinpäätöksessä.

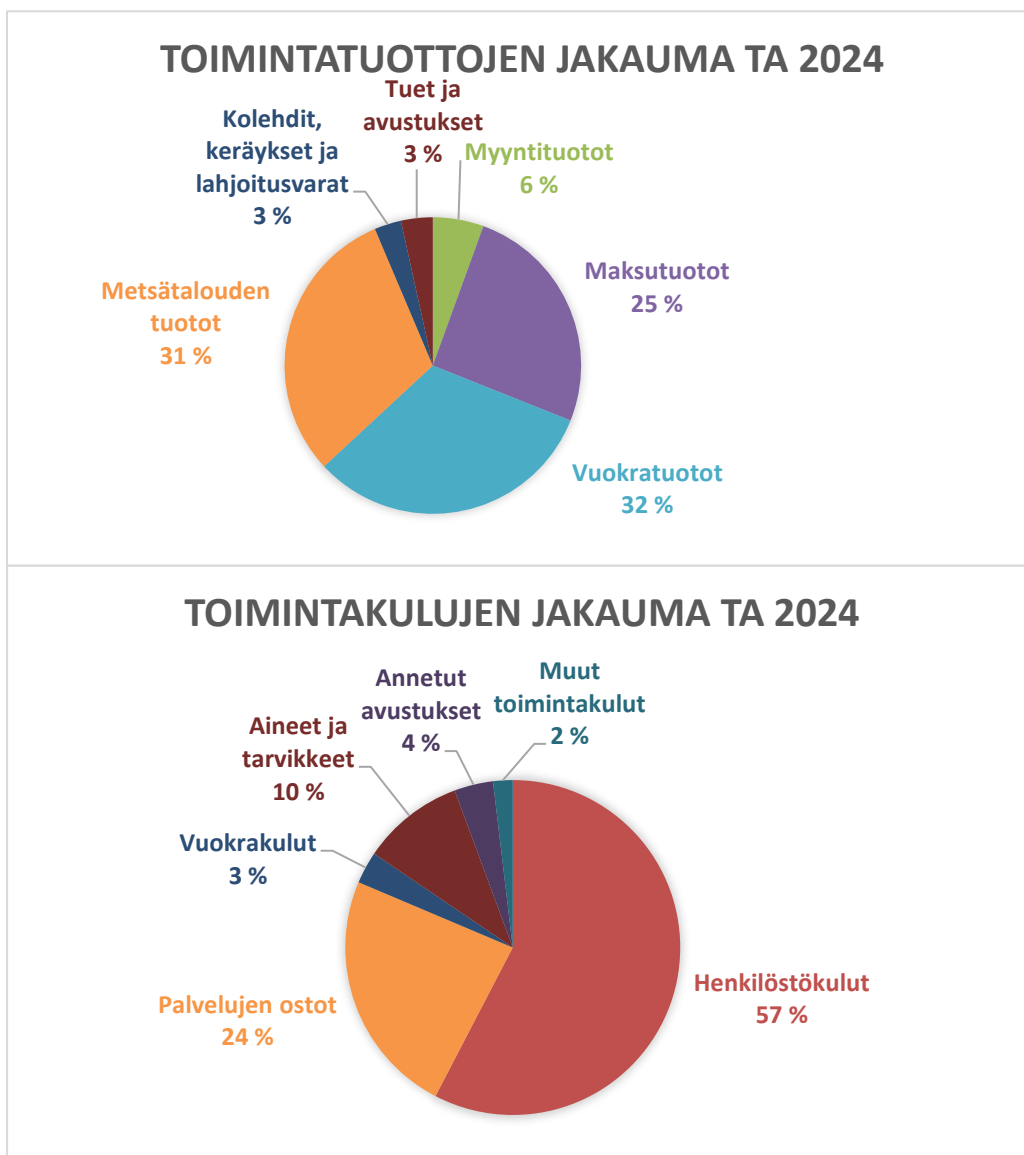
Vuonna 2024 aikana on tarkoitus sähköistää aiemmin tehty esineinvestointi, kulttuurihistoriallisesti arvokkaista kirkollisesta esineistöstä. Esineinventointi on tehty ammattilaisella ja esineistön ja taiteen vakuutusarvot on tarkistettu lähivuosina oikealle tasolle.

Talousarvion sitovuustaso

Talousarvio on sitova kirkkohallituksen antamien taloushallinnon ohjeiden mukaisella pääluokkatasolla. Sitovuustasona on toimintakate ilman sisäisiä eriä. Sisäiset erät eivät ole sitovia. Investointien osalta sitovuustaso on hankekohdainen.

Tuloslaskelmaosa talousarvio 2024, ulkoinen

Tuloslaskelmaosa osoittaa seurakunnan tulorahoituksen riittävyyden toiminnan menoihin, korko- ja muihin rahoitusmenoihin, pitkävaikutteisten omaisuuserien hankintamenojen jaksottamisesta aiheutuviin poistoihin ja arvonalentumisiin. Taloussuunnittelussa on oletuksena, että toiminta säilyy nykyisellään myös vuosina 2025-2026. Toimitilojen kustannusten osalta on vuodelle 2026 arvioitu, että uusi Alavuden seurakuntatalo on käytössä ja väistötiloista sekä leirikeskuksesta on tuolloin luovuttu. Investoinnit on huomioitu poistojen sekä vieraan pääoman muutoksissa. Vieraan pääoman muutokset on huomioitu vuosien 2025 ja 2026 korkokuluissa.



	Edellinen TP 2022	Kuluvan vuoden TA 2023	TA 2024	TS1 2025	TS2 2026
Toimintatuotot	-283 655,02	-283 873,00	-340 780,00	-340 780,00	-280 780,00
Korvaukset	-2 142,86	0,00			
Myyntituotot	-22 314,90	-16 400,00	-18 900,00	-18 900,00	-18 900,00
Maksutuotot	-92 238,81	-86 340,00	-86 900,00	-86 900,00	-86 900,00
Vuokratuotot	-98 476,94	-104 797,00	-109 230,00	-109 230,00	-109 230,00
Metsätalouden tuotot	-25 110,01	-25 786,00	-104 000,00	-104 000,00	-44 000,00
Kolehdit, keräykset ja lahjoitusvarat	-14 638,20	-38 750,00	-9 950,00	-9 950,00	-9 950,00
Tuet ja avustukset	-18 807,68	-11 800,00	-11 800,00	-11 800,00	-11 800,00
Muut toimintatuotot	-9 925,62				
Toimintakulut	2 100 457,74	2 273 654,41	2 225 451,00	2 225 451,00	2 215 451,00
Henkilöstökulut	1 187 232,17	1 244 493,41	1 282 620,00	1 282 620,00	1 282 620,00
Palkat ja palkkiot	979 720,16	1 010 868,26	1 045 084,00	1 045 084,00	1 045 084,00
Henkilösivukulut	223 260,27	233 625,15	237 536,00	237 536,00	237 536,00
Henkilöstökulujen oikaisuerät	-15 748,26				
Palvelujen ostot	510 600,41	602 059,00	528 305,00	528 305,00	518 495,00
Vuokratulut	73 197,50	72 649,00	68 824,00	68 824,00	59 524,00
Aineet ja tarvikkeet	198 249,67	239 773,00	220 082,00	220 082,00	226 442,00
Ostot tilikauden aikana	198 249,67	239 773,00	220 082,00	220 082,00	226 442,00
Annetut avustukset	100 588,14	91 900,00	83 500,00	83 500,00	83 500,00
Muut toimintakulut	30 589,85	22 780,00	42 120,00	42 120,00	44 870,00
TOIMINTAKATE	1 816 802,72	1 989 781,41	1 884 671,00	1 884 671,00	1 934 671,00
Kirkollisverotulot	-2 060 378,41	-2 140 650,00	-2 103 300,00	-2 103 300,00	-2 103 300,00
Valtionrahoitus	-224 268,00	-225 687,00	-227 083,00	-227 083,00	-227 083,00
Verotuskulut	32 095,68	31 551,00	34 252,00	34 252,00	34 252,00
Kirkon rahastomaksut	177 453,00	179 715,00	179 547,00	179 547,00	179 547,00
Rahoitustuotot- ja kulut	-9 091,43	37 552,00	14 500,00	56 500,00	41 500,00
Korkotuotot	-1 123,05	-1 000,00	-5 000,00	-5 000,00	-5 000,00
Muut rahoitustuotot	-16 084,88	-15 000,00	-15 000,00	-15 000,00	-15 000,00
Korkokulut	3 916,50	53 552,00	33 000,00	75 000,00	60 000,00
Muut rahoituskulut	4 200,00		1 500,00	1 500,00	1 500,00
VUOSIKATE	-267 386,44	-127 737,59	-217 413,00	-175 413,00	-140 413,00
Poistot ja arvonalentumiset	108 866,52	98 240,00	113 079,00	113 079,00	160 000,00
Suunnitelman mukaiset poistot	94 740,91	98 240,00	113 079,00	113 079,00	160 000,00
Kertaluonteiset poistot	14 125,61				
TILIKAUDEN TULOS	-158 519,92	-29 497,59	-104 334,00	-62 334,00	19 587,00
Tilikauden ylijäämä (alijäämä)	-158 519,92	-29 497,59	-104 334,00	-62 334,00	19 587,00

Tuloslaskelmaosa talousarvio 2024, sisäiset erät mukana.

Tuloslaskelmaosasta nähdään koko seurakunnan tulos, joka sisältää sisäiset erät. Sisäiset erät eivät ole sitovia.

	Edellinen TP 2022	Kuluvan vuoden TA 2023	TA 2024	TS1 2025	TS2 2026
Toimintatuotot	-564 868,98	-585 241,00	-705 559,00	-705 559,00	-645 559,00
Korvaukset	-2 142,86	0,00			
Myyntituotot	-22 314,90	-16 400,00	-18 900,00	-18 900,00	-18 900,00
Maksutuotot	-92 238,81	-86 340,00	-86 900,00	-86 900,00	-86 900,00
Vuokratuotot	-98 476,94	-104 797,00	-109 230,00	-109 230,00	-109 230,00
Metsätalouden tuotot	-25 110,01	-25 786,00	-104 000,00	-104 000,00	-44 000,00
Kolehdit, keräykset ja lahjoitusvarat	-14 638,20	-38 750,00	-9 950,00	-9 950,00	-9 950,00
Tuet ja avustukset	-18 807,68	-11 800,00	-11 800,00	-11 800,00	-11 800,00
Muut toimintatuotot	-9 925,62				
Sisäiset tuotot	-281 213,96	-301 368,00	-364 779,00	-364 779,00	-364 779,00
Toimintakulut	2 381 671,70	2 575 022,41	2 590 230,00	2 590 230,00	2 580 230,00
Henkilöstökulut	1 187 232,17	1 244 493,41	1 282 620,00	1 282 620,00	1 282 620,00
Palkat ja palkkiot	979 720,16	1 010 868,26	1 045 084,00	1 045 084,00	1 045 084,00
Henkilösivukulut	223 260,27	233 625,15	237 536,00	237 536,00	237 536,00
Henkilöstökulujen oikaisuerät	-15 748,26				
Palvelujen ostot	510 600,41	602 059,00	528 305,00	528 305,00	518 495,00
Vuokrakulut	73 197,50	72 649,00	68 824,00	68 824,00	59 524,00
Sisäiset vuokrakulut	281 213,96	301 368,00	364 779,00	364 779,00	364 779,00
Aineet ja tarvikkeet	198 249,67	239 773,00	220 082,00	220 082,00	226 442,00
Ostot tilikauden aikana	198 249,67	239 773,00	220 082,00	220 082,00	226 442,00
Annetut avustukset	100 588,14	91 900,00	83 500,00	83 500,00	83 500,00
Muut toimintakulut	30 589,85	22 780,00	42 120,00	42 120,00	44 870,00
TOIMINTAKATE	1 816 802,72	1 989 781,41	1 884 671,00	1 884 671,00	1 934 671,00
Kirkollisverotulot	-2 060 378,41	-2 140 650,00	-2 103 300,00	-2 103 300,00	-2 103 300,00
Valtionrahoitus	-224 268,00	-225 687,00	-227 083,00	-227 083,00	-227 083,00
Verotuskulut	32 095,68	31 551,00	34 252,00	34 252,00	34 252,00
Kirkon rahastomaksut	177 453,00	179 715,00	179 547,00	179 547,00	179 547,00
Rahoitustuotot- ja kulut	-9 091,43	37 552,00	14 500,00	56 500,00	41 500,00
Korkotuotot	-1 123,05	-1 000,00	-5 000,00	-5 000,00	-5 000,00
Muut rahoitustuotot	-16 084,88	-15 000,00	-15 000,00	-15 000,00	-15 000,00
Sisäiset korkotuotot	-49 896,33	-6 079,00	-62 030,00	-62 030,00	-62 030,00
Korkokulut	3 916,50	53 552,00	33 000,00	75 000,00	60 000,00
Muut rahoituskulut	4 200,00		1 500,00	1 500,00	1 500,00
Sisäiset korkokulut	49 896,33	6 079,00	62 030,00	62 030,00	62 030,00
VUOSIKATE	-267 386,44	-127 737,59	-217 413,00	-175 413,00	-140 413,00

Poistot ja arvonalentumiset	108 866,52	98 240,00	113 079,00	113 079,00	160 000,00
Suunnitelman mukaiset poistot	94 740,91	98 240,00	113 079,00	113 079,00	160 000,00
Kertaluonteiset poistot	14 125,61				
TILIKAUDEN TULOS	-158 519,92	-29 497,59	-104 334,00	-62 334,00	19 587,00
Tilikauden ylijäämä (alijäämä)	-158 519,92	-29 497,59	-104 334,00	-62 334,00	19 587,00

Henkilöstö 2024

	Työssä, henkilöä	Työpanos, htv
Seurakuntapapisto	4	4*
Kirkkokuusikot	2	2
Diakoniatyöntekijät	3	3*
Nuorisotyöntekijät	2	2
Varhaiskasvatuksen työntekijät	5	4**
Muut seurakuntatyöntekijät	1	0,6**
Hallinto- ja toimistotyöntekijät	2	2
Hautausmaatyöntekijät	2	2
Kiinteistö- ja kirkonpalvelutyöntekijät	3	2,5
Yhteensä	24	22,1

* Sisältää diakoniatyöntekijä seurakuntatoimiston asiakaspalvelu 30 %, seurakuntapastori viestintä ja asiakaspalvelu 40 %.

** Vs. lähetykskasvatussihteeri 40% lastenohjaajan tehtäviä.

Lisäksi tuntisopimuksella sekä tarvittaessa töihin kutsuttavina lastenohjaajia, keittiötyöntekijä, apuemäntiä ja suntioita.

Henkilöstökulut

Palkkaerittely	Tilinpäätös	Talousarvio	Talousarvio
	1.1.-31.12.2022	1.1.-31.12.2023	1.1.-31.12.2024
Palkat ja palkkiot	-979 720,16	-1 010 868,26	-1 045 084,00
Eläkekulut	-198 833,77	-206 487,33	-214 826,00
Muut henkilösivukulut	-24 426,50	-27 137,82	-22 710,00
Saadut henkilöstökorvaukset	15 084,46		
Muut henkilöstökulujen oikaisu (+/-)	663,80		
Aktivoidut palkat, eläke- ja henkilösivukulut	0,00		
YHTEENSÄ	-1 187 232,17	-1 244 493,41	-1 282 620,00
Matka-, majoitus- ja ravitsemuskulut	-23 873,60	-25 300,00	-27 150,00
Koulutuskulut ja koulutusmatka, majoitus- ja ravitsemuskulut	-7 949,16	-8 600,00	-8 000,00
Työterveyshuolto	-20 905,94	-16 000,00	-18 000,00
YHTEENSÄ	-52 728,70	-49 900,00	-53 150,00

Työhyvinvointi

Seurakunnassa on käytössä työkyvyn varhaisen tuen malli, jonka toimenpiteillä yhteistyössä työterveyden kanssa edistetään työkykyä ja ehkäistään työkyvyn heikkenemistä. Henkilöstöä kannustetaan pitämään fyysisestä ja psyykkisestä hyvinvoinnistaan huolta, tarjoamalla työntekijöille liikuntalippuja. Tyhy- ja tyky-toimintana järjestetään vuosittain liikunnallisia ja virkistysellisiä tapahtumia sekä yhteinen jouluruokailu.

Koulutussuunnitelma

Seurakunnan viranhaltijoilla on viran edellyttämät ammattitutkinnot, myös virkavapauksiin on saatu päteviä sijaisia. Kaikilla työsopimussuhteisilla ei ole alan ammatillista koulutusta, vaan työn kautta hankittua osaamista. Osaaminen seurakunnassa on pääpiirteissään hyvällä tasolla. Työntekijät etsivät työlleen ja osaamisen kehittämiselleen tarpeellisia koulutuksia ja laativat suunnitelmat yhdessä esimiehensä kanssa. Kehittämisen-/koulutustarpeita vuodelle 2024 on työalakohtaiset ajankohtaiskoulutukset. Koulutussuunnitelma on toimintasuunnitelman liitteenä.

Seurakunta tarjoaa mahdollisuuden osallistua kirkon henkilöstökoulutuksiin ja neuvottelupäiviin, tarvittaessa koulutukset voivat olla myös muun kuin kirkon järjestämiä. Työnohjausta ja mentorointia sekä henkilöstölle räätälöityä koulutusta ja konsultointia järjestetään tarvittaessa. Alavuden seurakunnassa suhtaudutaan myönteisesti oman työn kehittämiseen. Esimiehet käyvät omien alaistensa kanssa vuosittain kehittämis-/suorituslisäkeskustelut. Uudet työntekijät perehdytetään tehtäviinsä ja heille on koottu perehdyttämiskansio.

Yhteistyötoimikunta käsittelee koulutussuunnitelmaa talousarvion valmisteluvaiheessa ja seuraa vuosittain koulutussuunnitelman toteutumista. Tiukkenevan taloudellisen tilanteen vuoksi joudutaan myös kiinnittämään huomiota koulutussuunnitelman sisältöön. Koulutusmäärärahat hyväksytään talousarvion hyväksymisen yhteydessä kirkkovaltuustossa joulukuun loppuun mennessä.

Hallintoelimet 1011010000

Kokouspalkkiona maksetaan 40 €/kokous kirkkovaltuuston ja kirkkoneuvoston jäsenille. Alueneuvoston ja nuorten vaikuttajaryhmän jäsenille, sekä muille kirkkoneuvoston asettamille työryhmille kokouspalkkiona maksetaan 30 €/kokous. Vuosipalkkioita maksetaan luottamushenkilöpuheenjohtajistolle, kirkkovaltuuston puheenjohtajanpalkkio 675 €/vuosi ja varapuheenjohtajan palkkio 500 €/vuosi sekä kirkkoneuvoston varapuheenjohtajan palkkio 500 €/vuosi.

Hallintoelinten asiantuntijakuluihin kuuluvat tilintarkastuksesta aiheutuvat kustannukset ja vakuutusmeklarin kustannus. Tilintarkastuksia suoritetaan tilikauden aikana ja tilikauden päätyttyä. Kirkkovaltuusto on valinnut toimikaudekseen 2023 - 2026 tilintarkastajaksi KPMG Oy Ab. Seurakunnalla on sopimus vakuutusmeklarista Vakuutusmeklariliike Semita Oy:n kanssa, joka huolehtii seurakunnan vakuutuksien ajantasaisuudesta ja kilpailutuksista.

Sitova toiminnallinen tavoite	Mittari	Tavoitteen toteutuminen
Kaikki luottamushenkilöt ovat osallistuneet perehdytyskoulutukseen.	Osallistujaluettelo	Kyllä/ei

Talous-, henkilöstö- ja yleishallinto 1011050000

Kustannuspaikan Taloushallinto 101105000 nimi on muuttunut 1.1.2023 nimeksi Talous-, henkilöstö- ja yleishallinto. Kustannuspaikkaan Talous-, henkilöstö- ja yleishallinto 1011050000 yhdistyi 1.1.2023 myös kustannuspaikka 1011080000 Kirkkoherranvirasto ja muu yleishallinto.

Tuottona Kelan maksama korvaus työterveyshuollon kustannuksista.

Kuluina mm. osa hallintojohtajan, taloustoimiston toimistosihteerin, diakonin palkasta 30 %, seurakuntapastorin sekä kirkkoherran henkilöstökustannuksista sekä työterveyshuollon kustannukset. Lisäksi mm IT-alueen maksuosuus, johon sisältyy tietoturavastaavan maksu.

Kirkon Palvelukeskuksen palvelukeskusmaksuun on varattu 21 000 €, maksu kattaa taloushallinnon järjestelmämaksut sekä Kirkon Palvelukeskuksen palvelumaksun palkka- ja taloushallinnosta.

Tavoite	Mittari	Toteutuminen
1. Sakraaliesineistön tiedot Basis-järjestelmään	Sakraaliesineistö on tallennettu sähköiseen Basis-tietokantaan	Kyllä/ei
2. Basis-järjestelmän tiedot ovat ajan tasalla.	Seurakunnan koko kiinteistökatu on viety Basis-järjestelmään, tiedot ja niiden luokitte- lut on tarkastettu.	Kyllä/ei
3. Edistämme työhyvinvointia ja työs- säjaksamista.	Kaksi työhyvinvointiin keskittyvää päivää on järjestetty ja 90 % työntekijöistä on osallistu- nut niihin.	Kyllä/ei
4. Tilapäiset sijaisuudet ja vuosilomat hoidetaan sisäisin järjestelyin .	Sijaisia ei ole palkattu hallinnon henkilöstön lyhytaikaisten poissaolon ajaksi.	Kyllä/ei
5. Työnjako Kipan kanssa on päivitetty.	Työnjaon tarkastelu on toteutettu.	Kyllä/ei

Kirkkoherranvirasto ja muu yleishallinto

Kustannuspaikka kirkkoherranvirasto ja muu yleishallinto 101108000 on yhdistynyt 1.1.2023 Talous-, henkilöstö- ja yleishallintoon 1011050000.

Kirkonkirjojenpito 1011070000

Seurakunta kuuluu yhteiseen aluekeskusrekisteriin, joka huolehtii kirkonkirjojen pidosta. Aluekeskusrekisterin vuosimaksuun varattu 24.300,00 €. Virkatodistustuotot ohjautuvat suoraan aluekeskusrekisteriin.

Jumalanpalveluselämä 1012010000

Jumalanpalvelustoimintaa ovat seurakunnan pääjumalanpalvelukset sunnuntaisin ja muina kirkollisina juhlapäivinä sekä viikkomessut, rukoushetket, erityisesti lapsille suunnatut jumalanpalvelukset, koululaisjumalanpalvelukset ja muut jumalanpalvelukset. Toiminnan kuluiksi kirjataan mm. pappien ja kanttorin palkkausmenot jumalanpalvelusten osalta.

Toiminta-ajatus / Tehtävä

Jumalanpalveluselämä on seurakunnan elämän hengellinen keskus. Eri työaloilla on yhteys yhteiseen jumalanpalveluselämään vuosikierron aikana. Seurakunta kutsuu eri ikäisiä ja eri elämäntilanteessa olevia ihmisiä Jumalan sanan ja sakramenttien äärelle rakentumaan hengellisessä elämässään ja kokemaan osallisuutta seurakuntaan sekä kantamaan vastuuta yhteisen jumalanpalveluksen eri tehtävissä.

Keskeiset painopistealueet suunnittelukaudella

Monipuolinen jumalanpalveluselämä, jota toteutetaan yhdessä seurakuntalaisten ja eri yhteistyötahojen kanssa. Eri-tyistä huomiota kiinnitetään kohtaamisen mahdollisuuteen ennen ja jälkeen messun.

Tavoitteet talousarviovuodelle

1. Jumalanpalveluksia suunnitellaan ja toteutetaan yhdessä seurakuntalaisten kanssa. Järjestöt, herätysliikkeet, jumalanpalvelustiimit, vastuuryhmät ja työalat osallistuvat messujen toteutukseen.
2. Jumalanpalvelusvapaatehtävien kehittäminen

3. Huolehditaan kohtaamisen mahdollisuudesta ennen ja jälkeen jumalanpalveluksen. Jumalanpalveluksen toimittajat ovat ovella toivottamassa tervetulleiksi kirkkoon. Kirkkokahveja järjestetään säännöllisesti messun jälkeen. Kutsutaan uusia ihmisiä kirkkoon.
4. Monipuolistetaan jumalanpalveluselämää erilaisin kokeiluoin esimerkiksi arki-iltoina
5. Rippikoululaiset osallistuvat oman konfirmaationsa suunnitteluun ja toteutukseen
6. Arvioidaan jatkuvasti kirkkojen äänentoiston laatua ja ohjataan heikkokuuloisia asettumaan paremmalle kuuluvuusalueelle. Ylläpidetään ja kehitetään etäosallistujan näkökulmasta jumalanpalvelusten suoratoiston laatua.

Tavoitteet suunnittelukaudelle 2025-2026

Kirkkotilan käyttöä monipuolistetaan, ja suoratoistolähetystyksiä kehitetään. Yhteisöllisyyttä jumalanpalveluselämässä vahvistetaan. Jumalanpalvelusryhmätoimintaa kehitetään seurakuntalaislähtöisyyttä vahvistaen. Toiminnassa huomioidaan erityisesti uudet kirkossakävijät.

Perustelut

Seurakunnan pääkirkko on Alavuden kirkko. Sunnuntain pääjumalanpalvelus on pääsääntöisesti messu. Työnjaon ja jumalanpalveluselämän säännöllisyyden vuoksi jumalanpalvelusta vietetään Alavuden pääkirkossa yleensä klo 10 ja Töysän kirkossa klo 13. Samat työntekijät voivat mahdollisuuksien mukaan toteuttaa jumalanpalveluksen sekä Alavudella että Töysässä. Hiljaisempina arkipyhinä ja kesällä Töysän ja Alavuden kirkkojen jumalanpalveluksia voidaan vuorotella. Juhannuspäivän ulkoilmajumalanpalvelus on Alavudella Muistojen kappelilla klo 12.

Käytössä on neljän papin viran resurssi. Pappien työpanoksesta osoitetaan laskennallisesti jumalanpalveluselämään 15-30 %. Seurakunnassa on kaksi kanttorin virkaa, joiden kummankin työpanoksesta laskennallisesti sijoittuu jumalanpalveluselämään 20 % sekä yksi kuukausipalkkainen 25 % suntio ja neljä tuntipalkkaista sivutoimista suntiota.

Tunnusluvut	Edellinen TP 2022	TA 2023	TA 2024	TS 2025	TS 2026
Pääjumalanpalvelukset	107	120	120	120	120
Jumalanpalvelusosallistujia yht.	15334 (sis.netin välityksellä osallistuneet)	11 000	16000	16000	16000
Ehtoollisella käyneitä	3818	7 000	5000	5000	5000

Hautaan siunaaminen 1012020000

Kustannuksiin kirjataan papin, kanttorin ja suntion palkkausmenot sivukuluineen siunaus- ja muistotilaisuuksiin osallistumisesta etukäteisvalmisteluineen. Hautaamisesta aiheutuvat muut kulut kuuluvat varsinaisen hautaustoimen kuluiksi.

Toiminta-ajatus/perustehtävä

Hautaan siunaamisessa seurakunta saattaa vainajan viimeiselle matkalle rukouksin ja Jumalan sanaan turvaten. Omaisia tuetaan ja lohdutetaan surussa. Seurakunnassa järjestetään sururyhmiä tarpeen mukaan. Hautaan siunaaminen toimitetaan siitä annettujen ohjeiden ja Toimitusten kirjan mukaan (KJ 2, 1 §).

Keskeiset painopistealueet suunnittelukaudella

Hautaan siunaamisen kokonaisuus ja palvelupolku hoidetaan arvokkaasti, ammattitaitoisesti ja vainajaa kunnioittaen. Omaisat kohdataan sielunhoidollisesti.

Tavoitteet talousarviovuodelle

1. Hautauspolku ymmärretään omaisten kannalta sielunhoidolliseksi prosessin kaikissa vaiheissa
2. Toimituskeskusteluihin ja muuhun omaisten kohtaamiseen varataan riittävä aika

Tavoitteet suunnittelukaudelle 2025 - 2026

Vapaaehtoisten kantajien rekrytointi. Työntekijöiden jatkuva koulutus surun kohtaamiseen.

Perustelut

Käytössä on neljä papin virkaa, joiden työpanoksesta laskennallisesti haetaan siunaamisten toimittamiseen sijoittuu 15–30 %. Seurakunnassa on kaksi kanttoria, joiden työpanoksesta laskennallisesti on aiemmin sijoittunut haetaan siunaamiseen 10–20 %, sekä yksi kuukausipalkkainen 50 % suntio ja neljä tuntipalkkaista sivutoimista suntiota.

Hautaustoimituksille varataan normaaliviikonlopuksi yhteensä neljä vuoroa (pappi ja kanttori sekä molemmat kirkot) perjantaille klo 10 ja 13 ja lauantaille klo 10 ja 13. Mikäli on tarvetta, siunausaikoja lisätään. Myös muistotilaisuuksiin osallistuminen on ennakkosuunnittelussa huomioitu sekä pappien että kanttorien osalta. Vuodessa haetaan siunaamisia on 140–160 (165 vuonna 2022). Kaikkiaan Alavudelle haudattuja oli vuonna 2022 yhteensä 185. Tässä luvussa on mukana muualla siunatut ja Alavuden hautausmailla haudatut sekä ne kirkkoon kuulumattomat, jotka on haudattu ilman evankelisluterilaista haetaan siunaamista.

Haetaan siunaamiset ovat seurakuntaelämän herkintä aluetta, ja niissä tapahtuva palvelu on mitä suurimmassa määrin sielunhoidollista. Kasteen sakramentin perusteella jokaisella seurakunnan jäsenellä on oikeus tähän viimeiseen palveluun. Haetaan siunaaminen voidaan pyynnöstä toimittaa myös kirkkoon kuulumattomalle – ei kuitenkaan silloin, jos se on vastoin vainajan elinaikanaan ilmaisemaa tahtoa (KJ 2, 23§). Haetaan siunaamisen kustannuksiin ei lasketa mukaan niitä kustannuksia, joista koostuu haetaanustoimi eli haetaanmaan ylläpito ja hoito.

Tunnusluvut	Edellinen TP 2022	TA 2023	TA 2024	TS 2025	TS 2026
Hautaan siunaamisia	165	170	170	170	170
Toimituksissa osallistujat	5248	4500	5300	5300	5300
Kuolleita oman srk:n jäseniä	151	170	170	170	170

Muut kirkolliset toimitukset 1012030000

Kustannuspaikalle kirjataan mm. kasteiden, konfirmaatioiden ja avioliittoon vihkimisten toimittamisesta aiheutuneet kulut etukäteisvalmisteluineen.

Toiminta-ajatus/perustehtävä

Kristuksen käskyn perusteella kirkko ottaa kasteessa jäsenekseen ja armoliiton yhteyteen lapsia ja aikuisia. Rippikoulun päätteeksi järjestetään konfirmaatio, jossa tunnustaudutaan kirkon uskoon ja osallistutaan pyhään ehtoolliseen. Kihlakumppanit vihitään kirkollisesti avioliittoon kirkkokäsikirjassa määrättyllä tavalla. Avioliitto, joka on solmittu muussa kuin evankelisluterilaisen kirkon käyttämässä järjestyksessä, voidaan pyydettyä siunata.

Keskeiset painopistealueet suunnittelukaudella

Seurakunnan tavoitteena on, että mahdollisimman moni voitaisiin pyhässä kasteessa ottaa Kristuksen kirkon yhteyteen. Konfirmaation osalta tavoitteena on, että jokainen rippikoulun käynyt nuori voitaisiin konfirmoida. Avioliittoon vihkimisten osalta on tavoitteena hääparin luonteva kohtaaminen sekä arvokkaan vihkitoimituksen järjestäminen kaikille vihittäville pareille.

Tavoitteet talousarviovuodelle

1. Seurakuntalaiset kohdataan toimituksissa ja toimituskeskusteluissa laadukkaasti ja kiireettömästi
2. Pidetään esillä kummiutta
3. vihkitapahtuman järjestäminen Töysän seurakuntakodilla

Tavoitteet suunnittelukaudelle 2025-2026

Vihkitapahtuman järjestäminen Alavuden seurakuntatalolla.

Perustelut

Seurakunnassa on neljä papin virkaa, joiden työpanoksesta laskennallisesti muissa kirkollisissa toimituksissa on 10–20 %. Käytössä on kaksi kanttorin virkaa, joiden työpanoksesta on laskennallisesti sijoittunut muihin kirkollisiin toimituksiin 10 %.

Vuodessa kastetilaisuuksia Alavuden papistolla on n. 85-100 (66 v. 2022). Kastetilaisuuksien kokonaisluvussa ovat mukana seurakunnan pappien myös muualla kuin Alavudella toimittamat kasteet sekä Alavudella toimitetut muiden ev.lut. seurakuntien jäsenten kasteet. Seurakunnan jäsenmäärä kasvoi v. 2021 kastettujen kautta 62 hengellä. Konfirmaatiotilaisuuksia on yleensä 5-6 vuodessa ja konfirmoitavien määrä vuosittain on ollut n. 140–160 (v. 2022: 110, joista 16 konfirmoitiin muualla.) Vuonna 2024 rippikouluryhmiä on 4. Lisäksi järjestetään mahdollisia yksityisrippikoulujen konfirmaatioita.

Kirkollisia vihkitoimituksia on vuosittain Alavuden papistolla tavallisesti ollut n. 20–30 (15 vuonna 2022 + 2 muussa kuin kirkollisessa järjestyksessä solmitun avioliiton siunaamista). Kirkollisten avioliittoon vihkimisten vähenemisessä on nähtävissä valtakunnallinen trendi sekä avioliiton solmimisen vähenemisessä ylipäättään että siviilivihkimisten määrän kasvu. Toimituskeskustelu vihkiharjoituksineen pidetään kaikkien vihkiparien kanssa,

Tunnusluvut	Edellinen TP 2022	TA 2023	TA 2024	TS 2025	TS 2026
Kastetilaisuudet	66	85	70	70	70
Kastettu srk:n jäseneksi		85	85	85	85
Konfirmaatiotilaisuudet	5	5	4	5	5
Kirkollisia vihkimisiä	17	15	17	17	17

Aikuistyö 1012040000

Kustannuspaikalle kirjataan säännöllisesti kokoontuvien, sitoutumista edellyttävien ja aikuisille tarkoitettujen pienryhmien toiminnasta aiheutuvat tuotot ja kulut. Aikuistyötä ovat seurakunnan itse järjestämät raamattu-, rukous-, teema- ja aikuiskasvatuspiirit ja aikuistyön puitteissa toteutetut retket, seurakuntamatkat, leirit, harrastekerhot, parisuhdekurssit sekä hiljaisuuden retreitit. Herätysliikkeiden ja järjestöjen toiminta kirjataan kohtiin muu seurakuntatyö ja muut seurakuntatilaisuudet. Tuottoina on Ruska-retken retkimaksut.

Toiminta-ajatus/tehtävä

Aikuistyön tehtävä on tarjota seurakunnan aikuisväestölle mahdollisuus kokoontua Sanan ja rukouksen ääreen piireissä, leireillä ja muussa toiminnassa.

Keskeiset painopistealueet suunnittelukaudella

Vahvistetaan yhteisöllisyyttä ja luodaan tilanteita kohtaamisille. Vahvistetaan seurakuntalaislähtöisyyttä toiminnan suunnittelussa ja toteutuksessa.

Tavoitteet talousarviovuodelle

1. Järjestetään raamattu-, rukous- ja keskusteluryhmätoimintaa
2. Järjestetään avioliitto- ja parisuhdeiltoja.

Tavoitteet suunnittelukaudelle 2025-2026

Seurakuntalaisten ryhmänohjaajataitojen vahvistaminen ja retriittitoiminnan kokeilemistä.

Perustelut

Naisten raamattupiirin vetäjänä toimii kappalainen Elina Mäki. Miestenpiirin vetäjänä on kappalainen Juha Martikainen. Hartaushetkien pitäjinä toimivat diakonit, papit ja kanttorit. Ruskaretken vetäjänä on seurakunnan viranhaltija.

Tunnusluvut	Edellinen TP 2022	TA 2023	TA 2024	TS 2025	TS 2026
Aikuistyön piirejä	4	4	4	5	5

Muut seurakuntatilaisuudet 1012050000

Seurakunnan muu julkinen toiminta, joka ei ole varsinaista jumalanpalvelustoimintaa, kuten esimerkiksi kinkkerit, evankeliointi, tempaukset, hartaushetket, raamatunopetustilaisuudet, seurakuntatilat, alueelliset ja valtakunnalliset tilaisuudet sekä muut julkiset tilaisuudet.

Toiminta-ajatus/Tehtävä

Järjestetään kristillistä tavoitettavaa ja hengellistä syventymistä mahdollistavaa opetus-, kasvatus- ja muuta toimintaa kinkereiden, hartaushetkien, seurojen ja muiden tilaisuuksien muodossa.

Keskeiset painopistealueet suunnittelukaudella

Mahdollistetaan monipuolista seurakuntaelämää seurakuntalaisille eri puolilla paikkakuntaa erilaisissa paikoissa.

Tavoitteet talousarviovuodelle

1. Järjestetään hengellinen tapahtuma yhteistyössä Alavudella toimivien herätysliikkeiden kanssa
2. Jalkaudutaan kaupungille esim. kahvikärryjen kanssa
3. Järjestetään yhteiskristillisiä iltoja kolme kappaletta yhteistyössä Helluntaiseurakunnan ja Vapaaseurakunnan kanssa.

Tavoitteet suunnittelukaudelle 2025-2026

Tavoittavan työn suunnitelman laatiminen yhdessä seurakuntalaisten kanssa

Perustelut

Seurakunnassa on neljä papin virkaa, joiden työpanoksesta laskennallisesti muihin seurakuntatilaisuuksiin kirjataan n. 10 %. Käytössä on kaksi kanttoria, joiden työpanoksesta on laskennallisesti sijoittunut muihin seurakuntatilaisuuksiin 10 %. Vapaaehtoistyöntekijöiden sekä järjestöjen työntekijöiden panos on vahva erityisesti seurojen ja vastaavien järjestelyissä.

Raamattuopetusillat ja –tapahtumat, muistojen kappelin tilaisuudet, Tapuli-kahvila ja Makasiini-kahvila kuuluvat tämän kustannuspaikan toimintaan.

Aamunavauksia järjestetään kouluissa (nuorisotyönohjaajat, lähetyskasvatussihteeri sekä papit, kanttorit ja alakouluilla myös diakonit): Töysän yläaste joka perjantai, Alavuden yläkoulu/lukio (radioaamunavaus) joka perjantai, Kirkkomännikön koulu ja Aseman alakoulu, Länsipuolen koulu, Sääskiniemen koulu, Sulkavan koulu n. kerran kuukaudessa, Töysässä Tuurissa, livarissa ja Hakojärven kouluilla kerran kuukaudessa. Ammattiopisto Luovissa (kanttori) muutaman kerran vuodessa. Hartaushetkiä laitoksissa Alavudella (papit ja kanttorit, terveyskeskuksessa myös diakonit): Terveyskeskus, Lukkarinhovi (kerran kk:ssa), Rantakoto, pienkodit, Toimintakeskus. Töysässä hartaushetket Elviirassa kerran kuukaudessa. Hartaushetkiä laitoksissa Alavuden ulkopuolelle (papit): Psykogeriatrinen osasto Ähtärissä, Otsonlinnassa Ähtärissä, näissä Alavuden vuoro on 2-4 kertaa vuodessa.

Tunnusluvut	Edellinen TP 2022	TA 2023	TA 2024	TS 2025	TS 2026
Kinkereitä	0	0	0	0	0
Seuroja	25	50	25	25	25
Hartauksia	65	50	65	65	65

Tiedotus ja viestintä 101210000

Toiminta-ajatus/tehtävä

Alavuden seurakunnan viestinnän tehtävä on kertoa perusviestiä kristillisestä uskosta ja vahvistaa yhteisöllisyyttä monikanavaisesti. Tavoittaakseen mahdollisimman laajan ihmisjoukon viestintä käyttää monipuolisesti eri välineitä. Verkossa kohdataan oma seurakuntansa myös hengellisellä sisällöllä.

Viestinnän keskeisinä ohjaavina toimintaperiaatteina ovat osallisuus, avoimuus, jossa jokainen työntekijä ja seurakuntalainen huomataan arvokkaana viestijänä ja kaikille tarjotaan mahdollisuus pääsyyn seurakunnan viestimiin sekä some-tiimiin.

Keskeiset painopistealueet suunnittelukaudella

Viestinnän merkityksen lisääminen seurakunnan missionaarisena osa-alueena näyttäytyy tulevilla kaudella Kirkkohallituksen julkaisun Milleniaalien polut toteutusehdotusten toimeenpanemisena. Suomen evankelis-luterilaisen kirkon ja Alavuden seurakunnan toiminnan jatkuvuuden kannalta tulevaisuudessa kirkkoa kannattelevaksi ryhmäksi on tunnistettu ryhmä, joka on nimetty arvoprofiililtaan ”Avomielisiksi kulttuurikristityksi.” Sosioekonomiselta profiililtaan tämä ryhmä myös vastaa Alavuden paikkakunnan väestöä (perheelliset pientaloasujat pienillä kaupunki- ja maaseutupaikkakunnilla). Tässä ryhmässä kirkkoon kuulumus prosentti on korkea (84 %). Milleniaalien polut asiakirjassa on tunnistettu tavoittavimmaksi kanavaksi Instagram. Talousarviovuoden neljä ensimmäistä tavoitetta liittyvät asiakirjan toimintaehdotuksiin.

Tavoitteet talousarviovuodelle

1. Seurakunnan Instagram -sivun sisällön kehittäminen ja kohdentaminen ’avomieliset kulttuurikristityt’ ryhmälle yhteistyössä erityisesti nuorisotyönohjaajien kanssa.
2. Sometiimissä fokuksessa joulukuun ja pääsiäiseen liittyvän viestinnän suunnittelu ja siihen panostaminen esimerkiksi joulukalenterien ja paastokalenterien muodossa huomioiden Milleniaalien polut toimintaehdotukset.
3. Verkkosivuilla julkaistaan kaste- ja vihkipappien ja -kanttorien videoesittelyt Milleniaalien polut asiakirjan toimintaehdotusten perusteella.

4. Kummius ainoana seurakuntayhteyden muotona huomioidaan sosiaalisessa mediassa tehtävässä viestinnässä erityisesti.
5. Alavuden seurakunnan ympäristöviestintäsuunnitelma (luonnos) hyväksymisprosessiin ja hyväksytyin suunnitelman täytäntöön paneminen.
6. Uuden kirkkoherran näkyvyyden takaaminen seurakunnan Facebook-sivulla ja imagon työstäminen.
7. Tapahtumaviestinnän prosessin hienosäätö (kirkollisten ilmoitusten tavoitavuuden ja tuotos-panossuhteen arviointi, ohjeistukset koskien alueellisia tapahtumakalentereita).
8. Vapaaehtoistyö.fi -sivustolle Alavuden seurakunnan vapaaehtoistehävien ilmoitusten tekeminen ja sivuston toimintalogiikkaan perehtyminen.
9. Vapaaehtoistehävistä tehdään lisää rekryointivideoita seurakunnan Facebook-sivulle.
10. Seurakunnan YouTube -kanavan markkinoinnin tehostaminen erityisesti Töysän alueella, potentiaalisena välineenä striimausten tekemiseen Töysän kirkosta ja uudesta seurakuntakodista. Flyereita uuteen srk-kotiin.
11. Kartoitetaan kiinnostusta ja potentiaalia videohartaus tai opetussisällön tekemiseen YouTube-julkaisukanavassa papiston, seurakunnan työntekijöiden ja vapaaehtoisten keskuudessa.
12. Kirkon yhteiset sivut (evl.fi) ovat päivittymässä, päivitetään linkityksiä seurakunnan omalle verkkosivulle ja tarkastellaan mahdollisuuksia uuden yhteisen materiaalin hyödyntämisessä.

Tavoitteet suunnittelukaudelle 2025-2026

1. Viestinnän vuosikello prosessin arviointi työalojen kanssa.
2. Kristilliset näkökulmat köyhyyteen, tuloerojen kasvuun ja ilmastonmuutokseen, kristillisen toivon ja sovinnon ylläpitäminen, tulee näkyä paikallisesti, sosiaalisessa mediassa sekä verkkosivuilla. Pyydetään aiheista kirjoituksia ja jaetaan hartauksia verkossa, pohdinnassa yhteistyökumppaneiden etsiminen.
3. Media yhteistyön tarkasteleminen ja tapaaminen paikallismedian edustajien kanssa.
4. Viestinnän suunnittelun, arvioinnin ja mittariston kehittäminen, kokonaisvaltaisen prosessin vakiinnuttaminen. (Esimerkkinä kirkon rippikoulutyön syklit: Mitkä ovat kirkon julkaisut, joista saadaan tutkimustietoa suunnitteluun? Miten usein ja mihin perustuen viestinnästä tehdään katsaus? Mitkä ovat mittarit, joita käytetään viestinnän arvioinnissa?)
5. Sosiaalisen median kanavien käyttö seurakuntalaisten osallistamisessa jumalanpalveluselämän suunnitteluun.

Perustelut

Seurakuntapastorin työnkuvaan on sisällytetty n. 40% viestintää. Tarvittaessa graafikko-osaamista voidaan ostaa seurakunnan ulkopuolelta. Some-tiimi suunnittelee sosiaalisen median julkaisut, osallistuu verkkosivujen suunnitteluun ja ottaa käyttöön viestinnän työkaluja ensimmäisenä työyhteisössä. Sometiimiin osallistuvat vakinaisina jäseninä nuoristyönohjaajat, kanttori sekä suntio. Tämän lisäksi kukin työala itsenäisesti ja yhteistyössä sometiimin kanssa tekee sosiaalisen median julkaisuja. Ymmärrystä toimintaympäristöstä kehitetään edelleen ja viestinnän perustamista tietoon ja olemassa olevaan dataan pyritään ottamaan yhä systemaattisemmin osaksi suunnittelua. Tällä hetkellä ostettu lisenssi Facebook – meta business suiteen, YouTube sekä verkkosivuilla oleva kävijäanalytiikka tarjoavat lisätietoa kävijöistä. Nykyisellään alla olevat tunnusluvut kuvaavat viestinnän toimintaa huonosti paikallistasolla.

Musiikki 1012220000

Toiminta-ajatus / Tehtävä

Seurakunnan musiikkitoiminta luo mahdollisuuden hengellisen musiikin osallisuuteen ja harrastamiseen.

Keskeiset painopistealueet suunnittelukaudella

1. Musiikkitoiminta Töysän seurakuntatalossa, Töysän kirkkokuoron ja urkujen juhluvuosi
2. Toiminnassa kiinnitetään huomiota ympäristönäkökohtiin ja ympäristödiplomin tavoitteisiin
3. Projektiluonteinen lapsikuorotoiminta ja Kirkon juhlat Tampereella 17.-19.5.2024

Tavoitteet talousarviovuodelle

1. Kuorojen yhteistyösuunnitelma
2. Konserttitoiminnan ylläpito

Tavoitteet suunnittelukaudelle 2024-2025

1. Hoivamusiikin suunnitelma
2. Kanttoriharjoittelun järjestely

Resurssit:

Kaksi kanttorin virkaa kokoaikaisesti täytettynä, sijaistehtävissä toimivat Lasse Kataja ja Risto Lehtinen. Vapaaehtoistyön toimintaryhmä ideoi toimintaa. Vastaava teologi on kirkkoherra Kalle Peltokangas.

Toiminta:

- Säestys- ja solistitehtävissä käytössä urut, flyygelit ja sähköpianot Alavuden ja Töysän kirkossa. Bändisoittimia Alavuden kirkossa sekä muita säestyssoittimia: mm. kantele ja ukulele.
- Kokoavaa toimintaa Alavuden ja Töysän kirkkokuorot, joht. Paula Setälä, Caritas-kuoro ja Projektikuoro, joht. Mari Järvinen. Virsiveljet, joht. Esko Kuhalampi. Yksittäistä piano- ja urkuopetusta. Tilaisuuksissa avustavat Eläkeliiton Alavuden yhdistyksen Hopeakuoro, joht. Mari Järvinen ja Töysän yhdistyksen Eloisat, joht. Risto Lehtinen sekä Lakeudenportin kansalaisopiston Seinäjärven kuoro, joht. Paula Setälä.
- Yhteistyö muiden työalojen kanssa. Yhteislaulun säestystä eri työalojen ja eri herätysliikkeiden tilaisuuksissa.

Tunnusluvut	TP 2022	TA 2023	TA 2024	TS 2025
Musiikkitilaisuuksia	19	21	32	30
Osallistujia	2487	2027	2500	2400
Kuoroja	6	5	5	5
Jäseniä	67	58	57	59

Varhaiskasvatus 1012310000**Toiminta-ajatus / Tehtävä**

Kirkon varhaiskasvatus tukee kodin kristillistä kasvatusta ja lapsen turvallista kokonaiskehitystä kristillisen ihmiskäsityksen mukaisesti. Toiminnan lähtökohtana on kumppanuus ja yhteistyö perheiden kanssa kasteessa saadun yhteisen opetus- ja kasvatustehtävän mukaisesti. Perustehtävä toteutuu viikoittain kaikilla varhaiskasvatuksen työaloilla, päiväkerhoissa, perhekerhoissa sekä pyhäkouluissa.

Pyhäkoulussa on lasten jumalanpalveluksen luonne. Sen tarkoituksena on auttaa lasta pyhän ja Jumalan kohtaamiseen ja hoitaa lasten hengellistä elämää.

Perhekerhon tarjoaa lapsille kasteopetusta sekä tukee aikuisia kristillisen kasvatuksen antamisessa. Tämä toteutuu viikoittaisessa toiminnassa, jossa osallistujat saavat mahdollisuuden hiljentymiseen, pyhän ja Jumalan kohtaamiseen, leikkiin, askarteluun, musiikkiin ja yhdessäoloon. Perhekerhoissa vanhemmat voivat nähdä oman lapsensa toimivan ryhmässä. Lisäämme vanhempien tukemista kasvatustehtävässä järjestämällä lapsille ja aikuisille erilaista tekemistä ja saattamalla heitä kohtaamaan muita perheitä.

Keskeiset painopistealueet suunnittelukaudella

1. Varhaiskasvatussuunnitelman perusteiden soveltaminen seurakunnan varhaiskasvatuksessa (vasu kirkossa)
2. Tuottaa laadukasta ja monipuolista varhaiskasvatusta, vaikka lapsimäärät mahdollisesti vähentyvätkin.
3. Päiväkerhojen ja perhekerhojen pitäminen ja korostaminen varhaiskasvatuksen päätyömuotona.
4. Alavuden kirkon toiminnallisuuden lisääminen. Lapsille leikkutila kirkkosalin takaosaan, parkkipaikan puoleiseen takakulmaan.
5. Varautuminen mahdollisiin perhekerhon työntekijävaihdoksiin.

Tavoitteet talousarviovuodelle

1. Laadukkaan ja monipuolisen varhaiskasvatuksen toteuttaminen.
2. Uusien perheiden rohkaiseminen ja kutsuminen mukaan perhekerhoihin.
3. Töysän seurakuntakodin toiminnan aloittaminen (päiväkerho, perhekerho, iltaperhekerho, teemapyhis...)
4. Toiminnan uudelleen järjestely lapsimäärien mahdollisesti vähentyessä (3-vuotiaat mukaan sekapäiväkerhoryhmiin, kaupungin varhaiskasvatuksen vierailujen lisääminen sivukylien yksiköissä)
5. Kiinnitetään huomiota ympäristödiplomin vaatimiin toimenpiteisiin.

Tavoitteet suunnittelukaudelle 2025-2026

1. Varhaiskasvatuksen uusien toimintamuotojen kehittäminen lapsimäärän mahdollisesti vähentyessä, esim. kerhoaikojen pidentäminen, päiväkerhoryhmien kokoontuminen kaksi kertaa viikossa, ekavauva -kerho, päiväkotivierailujen lisääminen yms. Ottaen kuitenkin huomioon työntekijäresurssit.
2. Resurssien mukaan myös uusien kohtaamispaikkojen luominen, esim. perheille suunnatut tapahtumat.
3. Varhaiskasvatuksen laadullinen kehittäminen.
4. Töysän perhekerhon uudelleen käynnistäminen uuden seurakuntakodin valmistuttua. Sekä Töysän uuden seurakuntakodin hyödyntäminen toiminnassa.
5. Olemassa olevien pyhäkoulujen säilyminen sekä pyhäkoulunohjaajien rohkaiseminen ja jaksamisen tukeminen. Mutta myös uusien pyhäkouluunohjaajien ideointi ja kokeileminen sekä uusien pyhäkoulunohjaajien mukaan saaminen.

Perustelut

Resurssit: Vastaava lastenohjaaja sekä 4 lastenohjaajaa, joista 2 osa-aikaista. Pyhäkoulutyö sisältyy vastaavan lastenohjaajan toimenkuvaan. Perhekerhotyötä tekevät kaksi lastenohjaajaa (jotka ovat samoja, kuin päiväkerhoissa). Varhaiskasvatuksesta vastaava teologi on Riikka Herrala.

Vastuuryhmät on muutettu vapaaehtoisista lasten vanhemmista tarpeen mukaan koottavaksi toimintaryhmäksi, joka kokoontuu tarvittaessa yhdessä työntekijöiden kanssa suunnittelemaan, valmistelemaan ja toteuttamaan toimintaa ja tapahtumia.

Toiminta:

- Päiväkerhoryhmiä (kevätkausi 2024) 7; Vesitorni (5 ryhmää), Töysä ja Asema. Kerholaisia 55. Syksyn 2024 päiväkerhoryhmät muodostetaan ilmoittautumisten perusteella. Päiväkerhoihin ovat tervetulleita 3, 4 ja 5-vuotiaat lapset.
- Perhekerhoja pidetään joka toinen viikko yhteensä 6 ryhmässä, Vesitorni (3 ryhmää), Seinäjärvi, Töysä ja Vesitornin iltaperhekerho, joka kokoontuu noin kerran kuukaudessa. Iltaperhekerhossa ruokailu. Iltaperhekerho kokoontuu vuorollaan myös Töysässä. Perhekerhoissa aikuisia 35 ja lapsia 47.
- Kirkkopyhis kokoontuu Alavuden kirkossa satunnaisina sunnuntaina. Jumalanpalveluksessa mukana olevat lapset kutsutaan päivän virren aikana morsiushuoneeseen kirkkopyhikseen, jossa he ovat saarnan ajan omassa pyhäkoulussaan. Ohjaajina vapaaehtoisia pyhäkoulunohjaajia.

Yksi kaupungin perhepäivähoitaja pitää kotonaan pyhäkoulua omalle lapsiryhmälleen sekä toisen hoitajan lapsiryhmälle. Tähän hän saa tarvittavat materiaalit ja tuen seurakunnalta.

Kirjepyhäkoulussa on mukana 43 lasta. Kirjepyhäkoulu on tarkoitettu noin 5-10-vuotiaille lapsille. Pyhäkoulu-kirjeitä menee myös muutamille perhepäivähoitajille sekä pyhäkoulunohjaajille. Kirjepyhäkoulua mainostetaan erityisesti esikouluikäisille sekä varhaisnuorten kesäleireillä.

- **Muuta varhaiskasvatuksen toimintaa:**

Kasteen sunnuntaina perhejumalanpalvelus, jossa riisutaan kastepuu vuoden aikana kastettujen lasten kastesydämistä. 4- vuotissynttärin, lasten pääsiäis-, pyhäinpäivä- ja jouluhartaudet kirkoissa, palmusunnuntain perhemessu, eskarilaisten koulutielle siunaaminen, isovanhempi-lapsenlapsi päivä, Vauvan päivän päiväkahvit, kummikirkko, Olohuoneen joulunavaus, lapsiperheiden joulujuhla, juhlapyhien ym. erityisten päivien huomioiminen varhaiskasvatuksen sosiaalisessa mediassa. Lastenohjaajien starttipäivä työkauden alkaessa. Lapsiparkki viikoittain alle kouluikäisille lapsille. Kirkkomuskari muutaman kerran toimintakauden aikana. Pyritään järjestämään vuoden aikana kertaluonteisia teemallisia pyhäkouluja Vesitornin toimitilassa sekä Töy-sän seurakuntakodilla esim. pääsiäisen, mikkelinpäivän ja joulun aikaan.

- **Yhteistyö kaupungin varhaiskasvatuksen kanssa.** Tuokiot kaupungin varhaiskasvatuksen yksiköissä mahdollisuuksien mukaan työntekijäresurssien salliessa. Vierailu paikkoja 18 kpl, vieraittavia ryhmiä 30. Varhaisnuorisotyönohjaaja vieraillee esikouluryhmissä. Varhaiskasvatuksen yksiköt voivat halutessaan varata lastenohjaajan/varhaisnuorisotyönohjaajan vierailulle erikseen jostain tietyistä aiheista. Keväällä kirkkoseikkailut varhaiskasvatuksen välle. Varhaiskasvatuksen yksiköitä myös kutsutaan erityisesti lasten joulu-, pääsiäis- ja pyhäinpäivän hartauksiin.

Tunnusluvut	Edellinen tp 2022	TA 2023	TA 2024	TS 2025	TS 2026
Päiväkerhoryhmiä	8	8	7	7	7
3-vuotiaat		10	9	10	10
4-vuotiaat	45	29	21	20	20
5-vuotiaat	38	38	24	20	20
Lapsia yht.	83	74	54	55	55

Perhekerhoja	6	5	6	6	6
Aikuiset	38	37	35	30	30
Lapset	76	49	47	45	45

Pyhäkouluja	2	3	2	2	2
Arkipyhäkouluja	2	2	2	2	2
Opettajia	6	5	6	6	6
Lapsia yht.	61	60	65	65	65

Rippikoulu 1012350000

Toiminta-ajatus / Tehtävä

Opettaa kristinuskon perusteet ja ohjata nuorta kristilliseen elämään. Rippikoulu haluaa antaa positiivisen kuvan seurakunnasta, johon nuori voi kokea kuuluvansa.

Keskeiset painopistealueet suunnittelukaudella

1. Leirikuntoisuuskyseilyn ja haastattelujen käyttöönotto
2. Oppimispäiväkirja osaksi rippikoulua.

Tavoitteet talousarviovuodelle

1. Jokainen rippikoululainen täyttää leiriryhmän varmistumisen jälkeen leirikuntoisuuskyselyn. Sitä käytetään haastattelun pohjana, kun jokaiselle leiriläisen huoltajalle soitetaan. Huoltaja voi sopia henk.koht. keskusteluajan, jos sellaiselle on tarvetta. Mahdollisista vanhempainilloista luovutaan tulevaisuudessa. Nuoria myös haastatellaan leirijaksolla henkilökohtaisesti. Haluamme varmistaa, että jokaisen rippileiri sujusi hyvin ja haasteisiin voitaisiin huomioida ajoissa. Näin nuoret myös huomioidaan paremmin yksilöinä.
2. Oppimispäiväkirjan otetaan käyttöön jokaisella leirillä. Jokaiselle leiriläiselle luodaan ryhmä (leiriläinen + ohjaajat). Heiltä kysytään päivittäin yksi opetukseen liittyvä kysymys ja yksi tunnelmaan liittyvä kysymys. Näin lisäämme positiivista kokemusta, että nuoren ajatuksista on kiinnostuttu ja myös mahdollisiin huoliin voidaan puuttua nopeammin.

Tavoitteet suunnittelukaudelle 2025-2026

1. Pyrimme, että omat jäsenet kävisivät rippikoulun ja kirkkoon kuulumattomat löytäisivät myös rippikoulun ja liittyisivät kirkkoon.
2. Isoskoulutettavien määrän pitäminen tasaisena. Poikien kannustaminen isoskoulutukseen.
3. Leiriläisten haastattelujen jääminen osaksi rippikoulua.

Perustelut

Resurssit:

Seurakunnalla on nuorisotyönohjaaja, joka tekee 50% rippikoulutyötä ja 50 % nuorisotyötä. Rippikoulutyössä mukana ovat varhaisnuorisotyönohjaaja, kaikki papit ja kanttorit. Rippikoulutyötä suunnitellaan yhdessä nuorisotyöntiimissä. Ns. sesonkiaikana eli rippikouluilmoittautumisen aikana työvastuuta jaetaan varhaisnuorisotyönohjaajan kanssa. Jokainen rippileiri suunnittelee oman leirinsä oppikokonaisuudet ja lukujärjestykset. Pohjana käytetään nuorisotyönohjaajan laatimaa runkoa ja yhdessä sovittuja rippikouluohjeita. Rippikouluohjeet päivitetään kerran vuodessa (syyskuussa) työntekijöiden, isosten ja leiriläisiltä saadun palautteen perusteella.

Toiminta:

Rippikouluun kutsutaan syksyllä ja nuoret ilmoittautuvat mukaan sähköisesti. Rippikouluja järjestetään ikäryhmästä riippuen 4-6 leiriä vuodessa. Yksi tarjottava leiri on päivärippikoulumuotoinen. Joka toinen vuosi järjestetään pienryhmärippikoulu erityisoppilaille kouluajana koulun tiloissa. Nuorille tarjotaan rippikouluja joululomalla ja kesälomalla. Rippikoululaiset kokoontuvat oman ryhmänsä kanssa tapaamisiin ja heillä on muutama lähiopetuspäivä ennen leiriä. Ennen leiriä kotiin lähetetään myös leirikirje, haastatellaan nuoret ja huoltajat ja pidetään vanhempainhetki. Leirin jälkeen on konfirmaatio ja kaikilta leiriin osallistuneilta (työntekijät, isokset ja leiriläiset) kerätään palaute. Palautteen perusteella rippikoulua kehitetään ja parannetaan.

Tunnusluvut	Edellinen TP 2022	TA 2023	TA 2024	TS 2025	TS 2026
Rippikouluja	5	5	4	5	4
Oman srk jäseniä	104	126	103	117	99
Muut	2	2	1	2	1
Muulla käyneet	15	20	10	17	9
Yksityisrippikoululaisia	2	1	1	3	1
% ikäluokasta, srk:n jäs.	97%	97%	94%	95%	96%
% 8-luokkalaisista	98%	98%	98%	97%	97%

Nuorisotyö 1012360000

Nuorisotyön tehtäväalueeseen sisältyy aiemmat tehtäväalueet varhaisnuorisotyö (233), nuorisotyö (236), erityisnuorisotyö (237), partio (234), muu lapsi- ja nuorisotyö (391) ja koulu- ja oppilaitustyö (392), joiden tuotot ja kulut kirjataan tähän.

Nuorisotyötä on kaikki kouluikäisten lasten ja nuorten toiminta rippikoulua lukuun ottamatta.

Nuorisotyön avulla tuetaan nuorten hengellistä kasvua ja seurakuntayhteyden vahvistumista, mikä tapahtuu kohtaamisen, osallistamisen ja sitouttamisen keinoin nuorten erilaiset elämäntilanteet huomioiden.

Kustannuspaikkaan Nuorisotyö 1012360000 yhdistynyt 1.1.2023 myös vanhaisnuorisotyö 1012330000.

Toiminta-ajatus / Tehtävä

Tukea kouluikäisten kasvua, ja tehdä kotiseurakuntaa tutuksi järjestämällä monipuolista toimintaa yhteistyössä seurakunnan eri työalojen ja muiden yhteistyökumppaneiden kanssa. Rohkaista nuorta elämään kristittyinä ja toteuttamaan seurakuntayhteyttä. Nuoret saavat olla toiminnan toteuttajina ja ideoijina. Nuoret kokevat turvallista kristillisyyttä.

Keskeiset painopistealueet suunnittelukaudella

1. Tarjota säännöllistä ja projektiluontoista toimintaa alakouluikäisille.
2. Jatkaa ja kehittää yhteistyötä koulujen kanssa. Koulupäivystyksiä, välituntitoimintaa.
3. Järjestää Töysässä nuorten toimintaa uudella srk-kodilla.
4. Nuorten kohtaaminen siellä, missä he ovat.

Tavoitteet talousarviovuodelle 2024

1. Pitää varhaisnuorisotyön toiminta kaikille avoimena, matalan kynnyksen toimintana ja mahdollisuuksien mukaan myös maksuttomana.
2. Tulla tutuksi oppilaille ja opettajille koulumaailmassa. Kehittää välituntitoimintaa ja näin kohdata lapsia ja nuoria.
3. Töysässä kaupungin nuorisotilat menivät käyttökieltoon. Töysän srk-talolla voimme tarjota jotain toimintaa ja tilaa nuorille.
4. Keskitämme toimintaamme olemalla mukana erilaisissa tapahtumissa ja tilanteissa, missä nuoret liikkuvat ja ovat: Koulut, tapahtumat (joulu- ja vappu, koulujen päättäminen jne.).

Tavoitteet talousarviovuodelle 2025-2026

1. Saada vakiinnutettua toimintaa Töysään.
2. Suunnitella toimintaa huomioiden koko perheen, esimerkiksi rastipolku, jonka voi käydä itsenäisesti kiertämässä
3. Saisimme uudet nuorten tilat uuden srk-talon valmistuttua ja saisimme jonkun kiinteän nuorten porukan.

Perustelut

Resurssit: Seurakunnassa on kaksi nuorisotyönohjaajan virkaa, joista toinen kouluikäisten parissa, toimien samalla lähijohtajana ja toinen, joka tekee 50% nuorisotyötä ja 50 % rippikoulutyötä. Nuorisotyöllä on tiimi, johon kuuluu molemmat nuorisotyönohjaajat ja pappi. Työtä tehdään tiiminä, mutta kummallakin on omat vastualueensa.

Toiminta: Lastenleirejä järjestetään kesällä seuraavasti: esikoululaiset .–6. lk. päiväleireinä seurakunnan omissa tiloissa, 1-6lk kahden yön leiri Isosaassa. Varhaisnuorten parissa toteutetaan kerho-, leiri-, retki- ja koulutyötä. Var-

haisnuorten kerhot kokoontuvat säännöllisesti seurakunnan tiloissa ja koulun liikuntasalissa. Opettelemme hyödyntämään Alavuden monipuolista luontoa, esimerkiksi viemällä kerhokertoja luontoon, tekemällä koko perheen retkiä laavuille. Jatkamme hyvää yhteistyötä alakoulujen kanssa aamunavausten ja koulukirkkojen muodossa. Mahdollisuuksien mukaan kokeilemme välitunti toimintaa alakouluilla. Tavoite on, että nuorisotyönohjaajat tulisivat oppilaille tutuiksi, kriisin varalta.

Nuorten iltoja pidetään satunnaisesti Alavudella lauantai-iltaisina ja niihin kutsutaan mukaan rippikoululaisia. Verkko- nuorten iltoja ei ole koronan jälkeen pidetty. Aiomme aloittaa myös viikon kysymys osion nettiin, missä vastataan rippikoululaisten ja isosten kysymyksiin kristinuskosta. Viikoittain pidämme netissä myös leikkimielisen Raamattukisan nuorille. Töysässä ei ole tiloja pitää nuorten iltoja, kun kaupungin tilat menivät käyttökieltoon. Aloitamme nuorten toiminnan uudella srk-kodilla vuonna 2024 myös Töysässä. Jatkamme hyväksi havaittua koulupäivystystä sekä Alavudella että Töysässä, toiminnassa tavoitetaan monia nuoria mitä ei muuten toiminnassamme kohdata. Myös jokin retki pyritään järjestämään vuoden aikana. Pyrimme kehittämään jalkautuvaa toimintaa ja kohtaamaan nuoria siellä, missä he ovat. Walk in talk toimintaa pyritään mahdollisuuksien mukaan jatkamaan. Nuorisotyö on esillä päivittäin nuorten yleisemmin käytetyissä some-alustoissa kuten Instagram, TikTok, snapchat ja whatsapp. Muutaman kerran vuodessa julkaisemme videoita youtube-kanavalle. Etsimme jatkuvasti uusia kanavia nuorten kohtaamiseksi.

Kouluikäiset tunnusluvut	TP 2022	TA 2023	TA 2024	TS 2025	TS 2026
Kerhoja	7	6	6	6	5
Kerholaisia	73		60	55	50
Leirejä	3 (2 päiväleiriä)	3	3	3	3
Leiriläisiä	57	47	60	60	60
Kouluvierailuja	72	78	80	90	100
Tapahtumia	4	2	4	5	5
Osallistujia	75		110	100	100

Tunnusluvut	Edellinen TP 2022	TA 2023	TA 2024	TS 2025	TS 2026
Isoskoulutus, osallist.	37	34	36	40	38
Isosena toimineet	27	25	21	33	35
Nuorten ryhmiä	1	1	1	1	1
Nuorten iltoja ym.	28	18	22	20	20
Osallistujia nuor. illoissa	23	14	15	18	16
Keskim. osall. määrä /vuosi	644	252	330	360	320
Koulupäivystys	0	23	23	23	23
Kohdatut nuoret	0	40	35	40	40
Keskim. koht. / vuosi	0	920	805	920	920

Diakoniatyö 1012410000

Toiminta-ajatus / Tehtävä

Diakonia on kristilliseen uskoon ja rakkauteen perustuvaa palvelua kirkon elämässä. Se on kirkon jäsenten ja työntekijöiden yhdessä jakama tehtävä ja elämisentapa. Diakonia auttaa ja tukee erityisesti heikoimmassa asemassa olevia ja niitä, jotka ovat muutoin kestävässä tilanteessa. Perustehtävänä on lähimmäisenä ja kristittynä kohdata tukea tarvitseva ihminen ja siten välittää hänelle viesti rakastavasta Jumalasta toivon ja lohdutuksen antajana. Diakonian tehtävänä on myös herätellä yhteiskunnallista ja kansainvälistä vastuuta, vahvistaa ihmisten osallisuutta sekä rakentaa hyvää elämää edistäviä yhteisöjä.

Keskeiset painopistealueet suunnittelukaudella

Maailmanlaajuisten kriisien vaikutukset heijastuvat ihmisten arkeen monin tavoin. Elinkustannusten nousu ja sosiaalietuuksien leikkaaminen sekä yksinäisyys lisäävät diakonisen tuen tarvetta. Priorisoimme resurssien käyttöä niin, että voimme parhaiten tukea eniten tukea tarvitsevia ihmisiä. Tarjoamme paikkakuntalaisille mahdollisuuksia osallistua vapaaehtoisina diakoniseen auttamistyöhön. Kiinnitetään huomiota ympäristönäkökulmaan ja valmistaudumme ympäristödiplomisiin.

Tavoitteet talousarviovuodelle

1. Olemme mukana Kirkkopalvelut ry:n hallinnoimassa ”Yhdessä tehden-hyvinvointia, osallisuutta ja tekoja” - ESR+ hankkeessa ja luomme paikalliset käytännöt aineellisen avun maksukorttien jakamiseen ja liitännäistöimien toteutumiseen (korvaa aiemmin jaetut EU-ruokakassit).
2. Kartoitamme, kiitämme, koulutamme ja kutsumme vapaaehtoistoimijoita.
 - Kutsumme nykyiset diakoniavapaaehtoiset koolle kevätkaudella, kartoitamme toimijat ja laitamme vapaaehtoisrekisterin ajan tasalle, ideoimme yhdessä uutta toimintaa.
 - Järjestämme syyskaudella diakoniavapaaehtoisille virkistystapahtuman.
 - Järjestämme saattohoitokoulutuksen yhteistyössä Kuusiolinnassa Terveys Oy:n ja Pohjanmaan syöpäsäätiön kanssa sekä suruaiheisen Hanna Ekolan konsertin Alavuden kirkossa.
 - Mahdollistamme vapaaehtoistoiminnan ja osallisuuden toteutumisen arjen työssä, viestimme vapaaehtoistehtävistä ja kutsumme mukaan uusia toimijoita.
3. Hyödynnämme Töysän seurakuntakodin tuomat mahdollisuudet toiminnalle ja kohtaamiselle. Järjestämme uudessa seurakuntakodissa mm. Ystävänäpäivällillisen, vähävaraisten pääsiäisaterian, lähimmäisensunnuntain juhlan, mielenterveystyön ja päihdetyön alueelliset leiripäivät sekä vanhemmuutta tukevan projektuluonteisen ryhmätoiminnan äideille ja lapsille yhteistyössä Moms for Kids ry:n ja seurakunnan varhaiskasvatuksen kanssa.

Perustelut

Käytännön toteutus/resurssit: Seurakunnassa on kolme diakoniatyöntekijän virkaa, joista yksi on johtavan työntekijän virka. Yksi viroista on täytetty 70 % diakoniatyötä + 30 % seurakuntatoimiston asiakaspalvelua. Diakoniatyöstä vastaava teologi on I kappalainen. Diakoniatyötä tekevät viranhaltijoiden lisäksi seurakuntalaiset monissa vapaaehtoistehtävissä. Työtä tehdään verkostoituneena paikkakunnan muiden sosiaali- ja terveysalan toimijoiden sekä lähiseurakuntien diakoniatyöntekijöiden kanssa.

Toiminta: Diakoniatyön toimintoihin kuuluvat painopistealueiden lisäksi mm. koti- ja laitospöytäkirjat, 85 v-syntymäpäiväkäynnit, vastaanottotyö, ystävätoiminta, vammais-, päihde-, mielenterveys-, kriisi- ja surutyö, päivä- ja käsityöpiirit, hartauskäynnit laitoksissa, kirkkopyhät, diakoniaruokailut ja työalojen yhteistyö.

Tavoitteet suunnittelukaudelle 2025–2026: Huomioidaan toiminnassa ympäristödiplomin edellyttämät tavoitteet, vapaaehtoisuuden toteutuminen ja Alavuden uuden seurakuntatalon tuomat mahdollisuudet. Henkilöstöhankkeen jälkeisen tasapainon vakiintuminen resurssien jakamisessa työn eri osa-alueille.

Tunnusluvut	Edellinen TP 2022	TA 2023	TA 2024	TS 2025	TS 2026
Asiakaskontaktit vastaanot.	495	700	550	500	500
Koti- ja laitospöytäkäynnit yht.	506	600	500	500	500
Ryhmiä	11	10	11	10	10
Taloudellinen avustaminen	23 236,19	24 000	15 000	15 000	15 000

YV-keräys 10124100001

Toiminta-ajatus / Tehtävä

Yhteisvastuu on evankelisluterilaisen kirkon vuosittainen suurkeräys, joka auttaa hädänalaisia syntyperään, uskontoon tai poliittiseen vakaumukseen katsomatta Suomessa ja kehittyvissä maissa. Keräysvaroista 60 % ohjautuu Kirkon Ulkomaanavun kautta maailman köyhimpiin maihin, joissa myös ilmastonmuutoksen ja luonnonvarojen niukkuuden vaikutukset vaikeuttavat ihmisten selviytymistä. KUA:n kehittämissuunnitelmissa on huomioitu yhteisöjen ilmastonmuutokseen sopeutuminen, resilienssi ja katastrofiriskien vähentäminen.

Yhteisvastuu 2024 auttaa yksinäisiä ja ulossuljettuja nuoria. Osattomuuden tunne ei saa estää nuoria toteuttamasta haaveitaan. Keräysvaroin tuetaan nuorten tulevaisuuden mahdollisuuksia. Keräyksen tuotosta käytetään teeman mukaiseen auttamistoimintaan 20 % omassa seurakunnassa, 20 % Helsinki Mission kautta ja 60 % Kirkon Ulkomaanavun katastrofirahaston kautta. Omaan seurakuntaan palautuvaa tuottoa on mahdollista käyttää myös diakonia-avustuksiin.

Keskeiset painopistealueet suunnittelukaudella

Pidetään esillä Yhteisvastuukeräystä koko seurakunnan yhteisenä tehtävänä. Diakonia- ja nuorisotyö sekä keittiötoimi tekevät tiiminä yhteistyötä keräyksen suunnittelussa, organisoinnissa ja toteutuksessa. Nuorten vaikuttajaryhmä osallistuu tapahtumiin ja ideoi omaan seurakuntaan tulevan tuoton käyttöä.

Tavoitteet talousarviovuodelle

1. Pidetään keräysteemaa esillä viestinnän eri keinoin. Viestitään myös edellisen vuoden keräystuoton käytöstä paikkakunnan nuorten hyvinvoinnin edistämiseen.
2. Käytetään perinteisten keräystapojen rinnalla sähköisiä lahjoitustapoja.
3. Keräyksen toteutus tapahtumien ja lista-/lipaskeräyksen osalta painottuu kevätkaudelle.

Perustelut

Resurssit: Keräyspäällikkönä toimii Maija Hietaniemi. Merja Krueger organisoi Töysän alueen keräystä. YV-tiimin, toimistosihteerin, viestinnästä vastaavan seurakuntapastorin sekä vapaaehtoisten työpanos on tärkeä. Koko työyhteisö osallistuu keräyksen toteuttamiseen.

Toiminta: Ovelta ovelle -kerääjien määrä on laskenut, panostetaan keräystapahtumiin: YV-avausjumalanpalvelus ja -lounas, laskiaistiistain hernerokkatempaus, Naistenilta, lipastempaus kaupoissa, pop up -kahvila, Toivonpisara-konsertti ja kaalipäivälliset. Nuoret kutsutaan mukaan toteuttamaan 4.2. avausjumalanpalvelusta.

Tavoitteet suunnittelukaudelle 2025–2026: Tavoitteena on rakentaa Yhteisvastuusta koko seurakunnan yhteinen diakoninen tapahtuma, kutsua mukaan uusia vapaaehtoisia ja pitää keräystuotto vakaalla tasolla.

Tunnusluvut	Edellinen TP 2022	TA 2023	TA 2024	TS 2025	TS 2026
YV-keräyksen tuotto	8872,29 €	9000	9 000	9000	9000
YV-kerääjiä	30	50	30	30	30
YV-tapahtumia	7	5	7	7	7

Perheneuvonta 1012420000

Kustannuspaikalle kirjataan perheneuvontatyöstä aiheutuneina kuluina Alavuden seurakunnan maksuosuus Etelä-Pohjanmaa perheasian neuvottelukeskukseen toimintakuluista.

Toiminta-ajatus/tehtävä

Tavoitteena on ylläpitää ja kehittää perheasiain neuvottelukeskukseen perustehtävän toteutumista Etelä-Pohjanmaan alueella. Perheneuvonta toteuttaa osaltaan seurakunnan diakonista ja sielunhoidollista tehtävää.

Keskeiset painopistealueet ja tavoitteet suunnittelukaudella

Etelä-Pohjanmaan perheasiain neuvottelukeskuksessa selvitetään parisuhteeseen, perheeseen ja ihmisen henkilökohtaiseen elämään liittyviä kysymyksiä. Keskusteluapua voi tulla hakemaan pariskuntana, yksin tai perheenä. Palvelut ovat käyttäjille maksuttomia.

Perustelut

Perheasiain neuvottelukeskus toimii Seinäjoella. Sivuvastaanotot sijaitsevat Alajärvellä, Alavudella, Kauhajoella ja Kauhavalla. Seinäjoelta käy yksi perheneuvoja yhden päivän viikossa (ti) pitämässä vastaanottoa Alavudella Kirkkopihan kokoushuoneessa.

Sairaalasielunhoito 1012430000

Kustannuspaikalle kirjataan sairaalasielunhoidosta aiheutuneina kuluina Alavuden seurakunnan maksuosuus Etelä-Pohjanmaan hyvinvointialueella tapahtuvan sairaalasielunhoidon kustannuksista.

Toiminta-ajatus/tehtävä

Sairaalasielunhoito auttaa erityisesti sairauden synnyttämässä elämänkriiseissä. Sairaalapappi työskentelee potilaiden, heidän läheistensä ja henkilökunnan sielunhoitajana. Seinäjoen seurakunta toteuttaa sairaalasielunhoitoa yhteistyössä Etelä-Pohjanmaan hyvinvointialueen ja alueen muiden evankelisluterilaisten seurakuntien kanssa hyvinvointialueen (aiemmin sairaanhoitopiirin) toimialueella.

Keskeiset painopistealueet suunnittelukaudella

Sairaalasielunhoitajat/sairaalapapit ovat käytettävissä henkilökohtaisia keskusteluja varten sairaalassa ja avohoidossa. Keskustelut ovat luottamuksellisia ja tapahtuvat aina potilaan tai asiakkaan ehdoilla, hänen vakaumustaan kunnioittaen. Palvelu on maksutonta.

Siirtyminen sairaanhoitopiiristä hyvinvointialueeseen on merkittävä muutostilanne, jossa sairaalasielunhoidon toimintaedellytykset tulee turvata ja mahdollisuuksien mukaan vahvistaa.

Perustelut:

Sairaalasielunhoidossa toimii neljä sairaalateologia, joista yksi johtava sairaalapastori. Sairaalasielunhoitaja on Suomen evankelis-luterilaisen kirkon pappi tai lehtori. Hänellä on psykologisin testein todettu soveltuvuus tehtävään, teologian maisterin tutkinto ja sairaalasielunhoitajan erityiskoulutus. Sairaalapapeilla on myös kriisityön koulutusta ja kokemusta. Etelä-Pohjanmaan sairaalasielunhoidon sairaalapapit työskentelevät Seinäjoen Keskussairaalassa ja M-talossa, Seinäjoen terveyskeskuksen A4-osastolla (keskussairaalan tiloissa) sekä Härmän kuntokeskuksessa.

Sairaalasielunhoito tarkoittaa psykoterapeuttisesti suuntautunutta keskusteluapua, jossa pyritään auttamaan ihmistä oman elämänsä syvempään ymmärtämiseen henkisen ja hengellisen hädän keskellä. Sairaalasielunhoitoa kutsutaan myös vakaumuksen mukaiseksi eksistentiaaliseksi tueksi, sillä sairaalapappi auttaa ja tukee ihmistä hänen elämänsä suurimmissa muutoksissa, vakavassa sairastumisessa ja kuolemassa. Parhaimmillaan sairaalapappi sielunhoitajana rohkaisee toivon tunnistamalla toivoa ylläpitäviä asioita autettavan elämässä, kohtaamalla ja olemaan läsnä avoimesti ja kiireettömästi sekä kohtelemalla jokaista ainutlaatuisena ja arvokkaana yksilönä. Sielunhoitoa kannattelee luottamus siihen, että Jumalan hyvyys, rakkaus ja anteeksiantamus toteutuvat tässä maailmassa.

Sairaalasielunhoito on osa potilaan kokonaisvaltaista hoitoa. Sairaalapapit toimittavat sairaalassa myös kirkollisia toimituksia ja hartauksia, antavat henkilökunnalle työnohjausta, toimivat kriisityöntekijöinä ja työyhteisöjen kehittäjinä ja kouluttajina sekä ovat mukana monissa yhteistyöverkostoissa. He tekevät lisäksi säännöllistä yhteistyötä paikallisseurakuntien kanssa.

Sielunhoito 1012550000

Sielunhoidoksi merkitään sellainen kohtaaminen, jolla on erityinen sielunhoidollinen luonne, mm. kriisiryhmät, kahdenkeskiset luottamukselliset keskustelut.

Toiminta-ajatus/tehtävä

Sielunhoito on yksityisen ihmisen auttamista hänen elämäänsä, ihmissuhteitaan ja Jumala-suhdettaan koskevissa kysymyksissä. Sielunhoito on henkilökohtaista keskustelua papin tai maallikon kanssa. Yksityisen sielunhoidon rinnalla puhutaan yleisestä sielunhoidosta, joka toteutuu eri tavoin seurakunnan työssä, ennen muuta jumalanpalveluksessa.

Keskeiset painopistealueet suunnittelukaudella

Pyritään työaikajärjestelyillä siihen, että joka päivä on sielunhoitoa tarvitsevan mahdollisuus tavoittaa joku papeista tai diakoniatyöntekijöistä. Työpäivinä papit ovat tavoitettavissa vähintään matkapuhelimesta. Sielunhoitomahdollisuudesta kerrotaan seurakuntalaisille eri tilanteissa ja eri viestintävälineissä.

Tavoitteet suunnittelukaudelle 2025-2026

Sielunhoitomahdollisuuksien säännönmukainen tarjoaminen seurakuntalaisille.

Perustelut

Laskennallinen työpanos seurakunnan papistolla on sielunhoidon osalla seuraavasti: molemmilla kappalaisilla 10 %. Muutkin papit tekevät sielunhoitotyötä omassa työssään.

Sielunhoidon tavallisin menetelmä on keskustelu tai mahdollisesti pitkäkestoinen keskustelujen sarja. Siihen voidaan liittää myös Raamatun lukemista, rippi tai ehtoollisen vietto. Sielunhoitoon liittyy aina vaitiolovelvollisuus. Papille riippäytyessä se on ehdoton. Kirkkolain mukaan ripissä tai muussa sielunhoidossa papille uskottua asiaa eikä papille uskoutunutta henkilöä saa ilmaista missään tilanteessa.

Nettisivuilla on käytössä yhteydenottolomake sielunhoitoon.

Tunnusluvut	Edellinen TP 2022	TA 2023	TA 2024	TS 2025	TS 2026
Papiston kotikäynnit	74	250	100	100	100

Lähetys 1012600000

Lähetystyöstä aiheutuneet tuotot ja kulut, mukaan lukien talousarviossa lähetysjärjestöille osoitetut varat ja nimikko-lähettsopimukset.

Toiminta-ajatus / Tehtävä

Kirkko elää evankeliumia todeksi julistamalla, palvelemalla kaikkia ja etsimällä yhteyttä yli rajojen. Kaste- ja lähetyskäskey: Matt: 28:18–20.

Tavoitteet talousarviovuodelle 2024

1. Lähetystietouden vahvistaminen seurakunnan keskuudessa
2. Lähetyspiirien ja toimintojen vahvistaminen
3. Lähetyskasvatuksen esillä pitäminen eri työaloilla

Perustelut

Tarmo Heikkilä, Israel (SLS) 9000 €; Elina Mikkola, Hongkong (SLS) 9000 €; Kirkon toiminnallisen ja taloudellisen omaehtoisuuden vahvistaminen -hanke, Senegal (SLS) 2900 €; Pia ja Tero Ruotsala, Kambodza (SLS) 5 060 €; Raamatunkäännöstyö, Intia (SPS) 3 600 €; Sakari Heinonen, Medialähetystyö, Kypros (SEKL) 8 860 €; Anna Maija ja Matti Kaipainen, Kreikka (ELK) 8 550 €; Petteri Mannermaa, Venäjä (ELY) 6 410 €; Virpi Otieno, Kenia (SLEY) 2 460 €; Medialähetystyö, Intia (SANSA) 4 960 €. Shuhei ja Johanna Yamaguchin perhe (SEKL) (vapaaehtoiskannatus). Yht. 60 800 €.

Alavuden seurakunta toteuttaa koko kirkon strategiaa julistamalla evankeliumia Jeesuksesta koko maailmalle. Alavuden seurakunnan lähetystyö on aktiivista, jossa vapaaehtoiset ovat sitoutuneet edistämään evankeliumin eteenpäin viemistä maailmalle. Tärkeänä tavoitteena on lähetystyön merkityksen vahvistaminen seurakunnassa. Kutsumme aktiivisesti lähettejä vierailulle seurakuntaamme. Jatkovana painopisteenä on lähetyspiirien ja toimintojen vahvistaminen, tarkoituksena löytää uusia jäseniä lähetystyön pariin. Lähetystyö on näkyvässä seurakunnan some-kanavissa.

Resurssit: Lähetyskasvatussihteerin virka, jonka sijaisuus on täytetty 60 % viranhoito-osuudella vuonna 2024. Lähetystyöstä vastaavana teologina Töysän alueen kappalainen, jonka työpanoksesta laskennallinen osuus lähetystyölle on 10 %. Lähetystyön yhdyshenkilöinä toimivat Alavudella Martta Hauskamaa ja Töysässä Hilka Rinta-Pollari. Lähetystyön vastuuryhmä toimii aktiivisesti työntekijän rinnalla.

Tavoitteet talousarviovuodelle 2025–2026

Löytää uusia tapoja tuoda lähetystyö keskelle seurakunnan arkea.

Tunnusluvut	Edellinen TP 2022	TA 2023	TA 2024	TS 2025	TS 2026
Sopimukset lähetysjär.	11	11	11	11	11
Lähetystyö, TA avustus	60 800,00	60 800,00	60 800,00	60 800	60 800
Lähetyspiirejä	7	7	7	7	7

Kansainvälinen diakonia 1012700000

Kustannuspaikalle kirjataan kansainvälisestä diakoniasta aiheutuvat kulut sekä mm. ulkomaille kohdistuva ystävyysseurakuntatoiminta sekä Kirkon Ulkomaanavulle (KUA) myönnetyt avustukset.

Toiminta-ajatus/tehtävä

Osana evankelisluterilaista kansankirkkoa ja kirkkojen maailmanlaajuisia yhteisöä Alavuden seurakunta tekee työtä elämän, ihmisarvon ja oikeudenmukaisuuden puolesta maailmassa.

Päätavoitteet/painopistealueet

Kirkon Ulkomaanavun kautta tehtävä työ. Viron Pühajoen ystävyysseurakunnan avustaminen ja mahdollisen vierailun järjestäminen Viroon.

Käytännön toteutus

Talousarvioavustukset, kolehdit, lipaskeräykset, mahdolliset vierailut ystävyysseurakuntaan

2024-2025: Pühajoen seurakuntaan tehdään vierailu vuonna 2024.

Muu seurakuntatyö 1012900000

Kustannuspaikalle kirjataan kaikki sellaiset tuotot ja kulut, jotka kuuluvat seurakuntatyöhön, mutta joille ei löydy muuta luontaista tehtäväaluetta. Tällaisia ovat mm. kirkollisten järjestöjen ja herätysliikkeiden toimintaan liittyvät kulut.

Toiminta-ajatus/tehtävä

Tukea ja mahdollistaa sitä seurakunnallista työtä ja kirkon toimintaa, jota ei ole huomioitu missään muussa työalan toiminnassa.

Keskeiset painopistealueet suunnittelukaudella

Monipuolisen seurakuntaelämän ylläpito ja kehittäminen sekä uusien toimintamuotojen kokeileminen.

Tavoitteet talousarviovuodelle

- Harjoitteluseurakuntana toimiminen kirkon tehtävään opiskeleville
- Alavus-Rysköt-markkinoille osallistuminen (Tapulikahvila ja Muistojen kappeli)
- Kirkollisten järjestöjen ja yhdistysten toiminnan avustus- ja jäsenmaksut sekä yhteisiä tilaisuuksia tai tilojen antamista käyttöön
- Henkilöstön kehittäminen suositussopimusten puitteissa
- Paikallisten yhteistyöprojektien avustaminen

Perustelut

- Etelä-Pohjanmaan erityishuoltopiirin osuusmaksun maksaminen
- Haapaniemen hiippakuntakartanon osuusmaksun maksaminen
- Alavuden Kansanlähetyksen avustuksen maksaminen (1 400 €)
- Rauhanyhdistyksen lapsi- ja nuorisotyön avustuksen maksaminen (1 400 €)
- SLEYN paikallisosaston avustuksen maksaminen (1 400 €)
- Suomen Raamattuopiston Säätiön avustuksen maksaminen (500 €)
- STEP-koulutuksen (ent. Seurakuntaopiston, ent. Lapuan kristillisen opiston) avustuksen maksaminen (200 €)
- Kauhajoen evankelisen opiston avustuksen maksaminen (200 €)
- Kirkollisten järjestöjen avustus- ja jäsenmaksujen maksaminen.

Vapaaehtoistyö

Toiminta-ajatus / Tehtävä

Vapaaehtoistoimijoiden voimavarat tulevat käyttöön, kun he voivat osallistua seurakunnan yhteiseen toimintaan antamalla lahjaksi aikaansa ja osaamistaan. Vapaaehtoisille on annettava sopivasti vastuuta, jotta he tuntisivat itsensä tarpeellisiksi. Vapaaehtoisista tulee pitää huolta, jotta he löytävät oman paikkansa kotiseurakunnassa ja voivat kokea merkityksellisyyttä ja iloa tehtävässään. Seurakunnan elämä rakentuu entistä vahvemmin seurakuntalaisten aloitteellisuuden ja osaamisen varaan. Rakennamme luottamusta ja yhdessä tekemisen kulttuuria. Työntekijän rooli muuttuu enemmän mahdollistajaksi ja valmentajaksi.

Tavoitteet talousarviovuodelle

- Vapaaehtoistoiminta kattaa kaikki työalat. Sitä koordinoidaan sekä kullakin tehtävälalla erikseen että yhdessä kokoseurakunnallisesti siten kuin tarkoituksenmukaiseksi arvioidaan.
- Jokaisen toiminnallisen työalan toimintasuunnitelmaan on kirjattuna suunnitelmat koskien seurakuntalaisten vapaaehtoista toimijuutta.
- Työyhteisössä sovitaan vapaaehtoisten kiitosjuhlan järjestämisestä
- Vapaaehtoistyö.fi-sivuston ylläpito
- Vapaaehtoistoiminnan kokoseurakunnallista koordinoitua varten perustetaan työryhmä, joka suunnittelee ja toteuttaa vapaaehtoisoulutuksen alkuvuonna 2024

Tavoitteet suunnittelukaudelle 2025–2026: Vapaaehtoistyö organisoidaan uudelleen ja uusi toimintamalli vakiinnutetaan. Tavoitteena on seurakuntalaislähtöinen toimintamalli, jossa on edustus kaikilta työaloilta (seurakuntalainen tai työntekijä). Vapaaehtoisten koulutusta ja rekrytointia pidetään yllä. Uudistusta tehdään kirkkoherran johdolla.

Hautausmaahallinto 1014010000

Osa hallintojohtajan ja taloustoimiston toimistosihteerin palkasta, hautakirjanpidon atk-ohjelman vuosikustannus.

Hautausmaan huoltorakennukset

Alavuden vanha hautausmaa 1014030000

Alavuden uusi hautausmaa 1014030001

Töysä 1014030002

Seurakunnalla on huoltorakennukset varsinaisten hautausmaiden yhteydessä. Huoltorakennusten kustannuspaikoille on varattu kiinteistöjen ylläpidon kustannuksia.

Hautausmaat

Töysän hautausmaa 1014030003

Alavuden uusi hautausmaa 1014030007

Alavuden vanha hautausmaa 1014030008

Alavuden sankarihautausmaa 10140300010

Seurakunnalla on hautausmaat Alavudella ja Töysässä. Tuottoina ovat hautapaikkamaksut. Kuluina mm. hautausmaiden hoito, pensasaitojen ja kukkaistutuksien hoito ja huolenpito yksityisyrittäjän toimesta. Hautausmaan henkilöstön palkkoja yleishoidon, kuten nurmikonleikkuun osalta. Sankarihautausmaan ja ympäristön hoito yksityisyrittäjän toimesta.

Varsinainen hautaus toimi 1014040000

Varsinaisella hautaus toimella tarkoitetaan hautaamiseen liittyviä palveluja, kuten vainajan säilyttäminen ja siunaustilaisuuden järjestäminen sekä haudan kaivu, peittäminen ja peruskunnostus. Tuottoina hautaus palvelumaksut. Varsinaisen hautaus toimen kulu on hautaus maan henkilöstön palkkoja, sekä se osuus suntion palkkakuluista sivukuluneen, joka hänen työajastaan kuluu hautaus ten järjestämiseen.

Kiinteistö toimi

Kiinteistö toimi huolehtii seurakunnan kiinteän omaisuuden hoidosta mahdollisimman hyvin ja korjaustarpeisiin nopeasti reagoiden.

Kiinteistö toimen tehtävänä on tukea seurakunnallista toimintaa ylläpitämällä ja korjaamalla seurakunnan omistamia rakennuksia ja muuta kiinteää omaisuutta. Kiinteistö toimi toteuttaa kiinteistö toimen tehtäviä kirkkovaltuuston hyväksymän kiinteistö suunnitelman mukaisesti. Talousarviossa on varattu määrärahoja kameravalvonnan uusimiseen. Kiinteistöissä ostopalveluna vartiointipalvelu.

Alavuden seurakunnassa ei ole erillistä kiinteistö hallintoa, vaan kiinteistö toimenhallinto kuuluu kustannuspaikkaan talous-, henkilöstö- ja yleishallinnon kuluihin.

Kirkot ja tapulit

Alavuden kirkko 1015020000

Töysän kirkko 1015020001

Alavuden kellotapuli 1015030000

Töysän kellotapuli 1015030001

Seurakunnalla on kaksi kirkkoa ja niiden yhteydessä kellotapulit. Kuluina kiinteistön ylläpidon kustannukset. Osa vakituisten suntion palkasta. Talousarviovuonna on kirkkoihin varattu määrärahaa tarpeellisiin pienhankintoihin. Kellotapulien osalta kuluina vakuutus- ja ylläpitomaksut. Alavuden kellotapulien vuosikuluihin varattu määräraha paanukaton huoltotervaukseen. Töysän kellotapuliin on investointisuunnitelmaan varattu määräraha paloilmotimien ja kel-lojensoittoautomaatiikan muutostyöhön.

Seurakuntatalot

Alavuden seurakuntatalo 1015060000

Töysän seurakuntatalo 1015060001

Seurakunnalla on ollut kaksi seurakuntataloa, joiden tilalle on rakennettu/rakennetaan uusi pienempi toimitila. Alavuden vanha seurakuntatalo on purettu 2023. Uudisrakennus on kirjattu investointisuunnitelmaan. Kuluina kiinteistön ylläpidon ja investointisuunnitelman mukaiset kustannukset.

Töysän seurakuntakoti on valmistunut marraskuulla 2023. Talousarviovuosi on uuden seurakuntakodin ensimmäinen toimintavuosi. Tuottoina emäntien palkat pitopalveluista ja tilavuokrat. Kuluina osa emäntien palkoista, kiinteistön ylläpidon kustannukset sekä pienhankintaan varattu määrärahoja johtuen ensimmäisestä toimintavuodesta.

Muut toimitilat

Vesitornin toimitila 1015070001

Aittoosaaren leirikeskus 101508000

Riihi 1015090003

Aseman toimitila 1015090004

Olohuone 1015090006

Alavuden Kirkkopiha 1015110000

Vesitornin toimitilassa järjestetään seurakunnan kerhoja ja piirejä sekä perhejuhlia. Tällä hetkellä Alavudella toiminta, jossa on ruokatarjoilua, toimii Vesitornilla. Vesitornin tuottoina emäntien palkat pitopalveluista, vuokratuotot 1 asuinhuoneistosta ja toimitilan vuokrauksesta. Toinen asuinhuoneistoista on muutettu henkilöstön toimisto- ja sosiaalityötilaksi käyttöön. Kuluina kiinteistön ylläpidon kustannukset ja osa apuemäntien palkoista.

Leirikeskus Aittoosaari kustannuksiin sisältyy kiinteistöjen ylläpidon kustannukset. Leirikeskus koostuu 3 rakennuksesta, jotka sijaitsevat saarella. Kiinteistöissä kahdessa on todettu sisäilmaongelmia. Sisäilmaongelmien vuoksi leirikeskukseen ei ole suunniteltu leiritoimintaa talousarviovuodelle. Kirkkovaltuusto on päättänyt 25.10.2023, että seurakunta luopuu leirikeskuksesta, leirikeskus laitetaan myyntiin markkinatilanteen tervehdyttyä, viimeistään 2025. Talousarviokaudelle on varattu määrärahaa pakollisiin teknisiin muutoksiin, jotta voidaan poistaa käytöstä sisäilmaongelmaisten rakennusten lämmitys.

Riihi toimii kylmänä varastotilana. Riihen kuluna vakuutusmaksu.

Aseman toimitilassa järjestetään seurakunnan kerhoja ja piirejä sekä perhejuhlia. Tuottoina vuokratuotot toimitilan käytöstä. Kuluina toimitilan yhtiövastikkeet ja ylläpidon kustannukset. Talousarviovuodelle varattu määräraha jääviileäkaappiin sekä ilmanvaihdon parantamiseen.

Olohuone vuokrattu väistötila, kuluina vuokratulot ja ylläpidon kustannukset.

Alavuden Kirkkopihalla tuottoina vuokratuotot asunto-osakkeesta (1kpl). Kuluina yhtiövastikkeet Kirkkopihan toimitilasta ja asunto-osakkeesta ja muut ylläpidon kustannukset. Kirkkopihassa sijaitsevat Alavuden seurakunnan seurakuntatoimisto ja pääosa henkilökunnan työhuoneista.

Sijoitusasunnot

As Oy Myllypolku 1015070002

As Oy Kanttorinpiha 1015070005

Vähäranta 1015070006

Lisäksi As Oy Kirkkopihassa on 1 asunto-osake ja Vesitornin toimitilassa 1 asuinhuoneisto.

Seurakunnalla on asunto-osakkeita, joista seurakunta saa vuokratuottoja.

As Oy Myllypolun tuottoina 2 asunto-osakkeen vuokratuotot. Kuluina yhtiövastikkeet.

As Oy Kanttorinpihan tuottoina 9 asunto-osakkeen vuokratuotot. Kuluina yhtiövastikkeet.

Vähärannan kiinteistö on saatu seurakunnalle testamenttilahjoituksen v.2013, seurakunnalla on kiinteistön osalta ylläpitovelvoite vuoteen 2053 saakka. Kiinteistö on vuokrattu asuinkäyttöön. Tuottoina vuokratuotot, kuluina seurakunnalle kuuluvat kiinteistön vuosikustannukset.

Maa- ja metsätalous 1015100000

Tuottona puunmyyntitulot ja maa-alueiden vuokrat. Kuluina metsänhoitotyö metsäsuunnitelman mukaisesti sekä uuden metsänhoitosuunnitelman laatiminen. Uusi metsänhoitosuunnitelma on hyväksytty kirkkovaltuustossa 25.10.2023 kaudelle 2024-2033.

Talousarvio pääluokittain

Pääluokka		Edellinen TP 2022	Kuluvan vuoden TA 2023	TA 2024	TS1 2025	TS2 2026
1	Hallinto					
	Toimintatuotot	-12 685,35	-8 300,00	-8 300,00	-8 300,00	-8 300,00
	Korvaukset	-2 142,86	0,00			
	Myyntituotot	-1 655,80	-1 000,00	0,00		
	Maksutuotot	-906,55		-1 000,00	-1 000,00	-1 000,00
	Tuet ja avustukset	-7 680,14	-7 300,00	-7 300,00	-7 300,00	-7 300,00
	Muut toimintatuotot	-300,00				
	Toimintakulut	345 573,66	335 313,25	328 707,00	328 707,00	328 707,00
	Henkilöstökulut	196 986,53	175 663,25	175 632,00	175 632,00	175 632,00
	Palkat ja palkkiot	162 099,31	144 916,17	144 419,00	144 419,00	144 419,00
	Henkilösivukulut	35 108,23	30 747,08	31 213,00	31 213,00	31 213,00
	Henkilöstökulujen oikaisuerät	-221,01				
	Palvelujen ostot	132 359,37	148 025,00	142 025,00	142 025,00	142 025,00
	Vuokratulut	173,60				
	Aineet ja tarvikkeet	15 967,36	11 625,00	11 050,00	11 050,00	11 050,00
	Ostot tilikauden aikana	15 967,36	11 625,00	11 050,00	11 050,00	11 050,00
	Annetut avustukset	49,60				
	Muut toimintakulut	37,20				
	TOIMINTAKATE	332 888,31	327 013,25	320 407,00	320 407,00	320 407,00
	VUOSIKATE	332 888,31	327 013,25	320 407,00	320 407,00	320 407,00
	TILIKAUDEN TULOS	332 888,31	327 013,25	320 407,00	320 407,00	320 407,00
	Tilikauden ylijäämä (alijäämä)	332 888,31	327 013,25	320 407,00	320 407,00	320 407,00
2	Seurakunnallinen toiminta					
	Toimintatuotot	-57 180,16	-48 190,00	-41 450,00	-41 450,00	-41 450,00
	Myyntituotot	-3 156,45	-900,00	-900,00	-900,00	-900,00
	Maksutuotot	-31 552,05	-34 040,00	-26 100,00	-26 100,00	-26 100,00
	Kolehdit, keräykset ja lahjoitusvarat	-14 583,40	-8 750,00	-9 950,00	-9 950,00	-9 950,00
	Tuet ja avustukset	-7 888,26	-4 500,00	-4 500,00	-4 500,00	-4 500,00
	Toimintakulut	1 106 754,47	1 165 863,60	1 182 162,00	1 182 162,00	1 182 162,00
	Henkilöstökulut	787 654,98	829 704,60	860 948,00	860 948,00	860 948,00
	Palkat ja palkkiot	641 801,92	672 736,85	700 988,00	700 988,00	700 988,00
	Henkilösivukulut	148 860,32	156 967,75	159 960,00	159 960,00	159 960,00
	Henkilöstökulujen oikaisuerät	-3 007,26				
	Palvelujen ostot	161 063,24	176 659,00	170 390,00	170 390,00	170 390,00
	Vuokratulut	1 363,90	4 032,00	3 732,00	3 732,00	3 732,00

	Aineet ja tarvikkeet	49 683,08	60 518,00	60 542,00	60 542,00	60 542,00
	Ostot tilikauden aikana	49 683,08	60 518,00	60 542,00	60 542,00	60 542,00
	Annetut avustukset	100 538,54	91 900,00	83 500,00	83 500,00	83 500,00
	Muut toimintakulut	6 450,73	3 050,00	3 050,00	3 050,00	3 050,00
	TOIMINTAKATE	1 049 574,31	1 117 673,60	1 140 712,00	1 140 712,00	1 140 712,00
	Rahoitustuotot- ja kulut	15,57				
	Korkokulut	15,57				
	VUOSIKATE	1 049 589,88	1 117 673,60	1 140 712,00	1 140 712,00	1 140 712,00
	TILIKAUDEN TULOS	1 049 589,88	1 117 673,60	1 140 712,00	1 140 712,00	1 140 712,00
	Tilikauden ylijäämä (alijäämä)	1 049 589,88	1 117 673,60	1 140 712,00	1 140 712,00	1 140 712,00
4	Hautaustoimi	Toimintatuotot	-62 074,29	-52 000,00	-59 500,00	-59 500,00
	Maksutuotot	-59 780,21	-52 000,00	-59 500,00	-59 500,00	-59 500,00
	Kolehdit, keräykset ja lahjoitusvarat	-54,80				
	Tuet ja avustukset	-2 239,28				
	Toimintakulut	248 102,37	274 940,28	289 768,00	289 768,00	289 768,00
	Henkilöstökulut	147 221,18	167 380,28	177 458,00	177 458,00	177 458,00
	Palkat ja palkkiot	127 178,01	135 244,52	144 018,00	144 018,00	144 018,00
	Henkilösivukulut	28 703,90	32 135,76	33 440,00	33 440,00	33 440,00
	Henkilöstökulujen oikaisuerät	-8 660,73				
	Palvelujen ostot	70 658,49	75 240,00	75 020,00	75 020,00	75 020,00
	Aineet ja tarvikkeet	28 307,95	31 590,00	36 550,00	36 550,00	36 550,00
	Ostot tilikauden aikana	28 307,95	31 590,00	36 550,00	36 550,00	36 550,00
	Muut toimintakulut	1 914,75	730,00	740,00	740,00	740,00
	TOIMINTAKATE	186 028,08	222 940,28	230 268,00	230 268,00	230 268,00
	VUOSIKATE	186 028,08	222 940,28	230 268,00	230 268,00	230 268,00
	Poistot ja arvonalentumiset	30 302,74	30 881,00	25 062,00	25 062,00	25 062,00
	Suunnitelman mukaiset poistot	30 302,74	30 881,00	25 062,00	25 062,00	25 062,00
	TILIKAUDEN TULOS	216 330,82	253 821,28	255 330,00	255 330,00	255 330,00
	Tilikauden ylijäämä (alijäämä)	216 330,82	253 821,28	255 330,00	255 330,00	255 330,00
5	Kiinteistötoimi	Toimintatuotot	-151 715,22	-175 383,00	-231 530,00	-231 530,00
	Myyntituotot	-17 502,65	-14 500,00	-18 000,00	-18 000,00	-18 000,00
	Maksutuotot		-300,00	-300,00	-300,00	-300,00
	Vuokratuotot	-98 476,94	-104 797,00	-109 230,00	-109 230,00	-109 230,00
	Metsätalouden tuotot	-25 110,01	-25 786,00	-104 000,00	-104 000,00	-44 000,00
	Kolehdit, keräykset ja lahjoitusvarat		-30 000,00	0,00		
	Tuet ja avustukset	-1 000,00				
	Muut toimintatuotot	-9 625,62				
	Toimintakulut	400 027,24	497 537,28	424 814,00	424 814,00	414 814,00

	Henkilöstökulut	55 369,48	71 745,28	68 582,00	68 582,00	68 582,00
	Palkat ja palkkiot	48 640,92	57 970,72	55 659,00	55 659,00	55 659,00
	Henkilösivukulut	10 587,82	13 774,56	12 923,00	12 923,00	12 923,00
	Henkilöstökulujen oikaisuerät	-3 859,26				
	Palvelujen ostot	146 519,31	202 135,00	140 870,00	140 870,00	131 060,00
	Vuokratulut	71 660,00	68 617,00	65 092,00	65 092,00	55 792,00
	Aineet ja tarvikkeet	104 291,28	136 040,00	111 940,00	111 940,00	118 300,00
	Ostot tilikauden aikana	104 291,28	136 040,00	111 940,00	111 940,00	118 300,00
	Muut toimintakulut	22 187,17	19 000,00	38 330,00	38 330,00	41 080,00
	TOIMINTAKATE	248 312,02	322 154,28	193 284,00	193 284,00	243 284,00
	VUOSIKATE	248 312,02	322 154,28	193 284,00	193 284,00	243 284,00
	Poistot ja arvonalentumiset	78 563,78	67 359,00	88 017,00	88 017,00	134 938,00
	Suunnitelman mukaiset poistot	64 438,17	67 359,00	88 017,00	88 017,00	134 938,00
	Kertaluonteiset poistot	14 125,61				
	TILIKAUDEN TULOS	326 875,80	389 513,28	281 301,00	281 301,00	378 222,00
	Tilikauden ylijäämä (alijäämä)	326 875,80	389 513,28	281 301,00	281 301,00	378 222,00
6	Rahoitustoimi					
	Kirkollisverotulot	-2 060 378,41	-2 140 650,00	-2 103 300,00	-2 103 300,00	-2 103 300,00
	Valtionrahoitus	-224 268,00	-225 687,00	-227 083,00	-227 083,00	-227 083,00
	Verotuskulut	32 095,68	31 551,00	34 252,00	34 252,00	34 252,00
	Kirkon rahastomaksut	177 453,00	179 715,00	179 547,00	179 547,00	179 547,00
	Rahoitustuotot- ja kulut	-9 107,00	37 552,00	14 500,00	56 500,00	41 500,00
	Korkotuotot	-1 123,05	-1 000,00	-5 000,00	-5 000,00	-5 000,00
	Muut rahoitustuotot	-16 084,88	-15 000,00	-15 000,00	-15 000,00	-15 000,00
	Korkokulut	3 900,93	53 552,00	33 000,00	75 000,00	60 000,00
	Muut rahoituskulut	4 200,00		1 500,00	1 500,00	1 500,00
	VUOSIKATE	-2 084 204,73	-2 117 519,00	-2 102 084,00	-2 060 084,00	-2 075 084,00
	TILIKAUDEN TULOS	-2 084 204,73	-2 117 519,00	-2 102 084,00	-2 060 084,00	-2 075 084,00
	Tilikauden ylijäämä (alijäämä)	-2 084 204,73	-2 117 519,00	-2 102 084,00	-2 060 084,00	-2 075 084,00

Talousarvio kustannuspaikoittain

Tulosyksikkö		Edellinen TP 2022	Kuluvan vuo- den TA 2023	TA 2024	TS1 2025	TS2 2026
Tuloslaskelma- osa	Sisäiset vyörytyserät	-209 548,68	-211 266,00	-213 799,00	-213 799,00	-213 799,00
1006010000	Työalakat (ulkoiset ja sisäiset)	-209 548,68	-211 266,00	-213 799,00	-213 799,00	-213 799,00
Hallintoelimet	Toimintakulut (ulkoiset)	82 651,74	69 546,33	61 745,00	61 745,00	61 745,00
1011010000	Toimintakate 1 (ulkoinen)	82 651,74	69 546,33	61 745,00	61 745,00	61 745,00
	Toimintakate 2 (ulkoinen ja sisäinen)	82 651,74	69 546,33	61 745,00	61 745,00	61 745,00
	Sisäiset vyörytyserät	-82 651,74	-69 187,00	-61 745,00	-61 745,00	-61 745,00
	Työalakat (ulkoiset ja sisäiset)	0,00	359,33	0,00	0,00	0,00
Talous, henki- löstö ja yleishal- linto	Toimintatuotot (ulkoiset)	-10 993,85	-8 300,00	-8 300,00	-8 300,00	-8 300,00
1011050000	Toimintakulut (ulkoiset)	126 412,30	239 366,92	242 662,00	242 662,00	242 662,00
	Toimintakate 1 (ulkoinen)	115 418,45	231 066,92	234 362,00	234 362,00	234 362,00
	Toimintakate 2 (ulkoinen ja sisäinen)	115 418,45	231 066,92	234 362,00	234 362,00	234 362,00
	Sisäiset vyörytyserät	-115 418,45	-228 952,00	-234 362,00	-234 362,00	-234 362,00
	Työalakat (ulkoiset ja sisäiset)	0,00	2 114,92	0,00	0,00	0,00
Kirkonkirjojenpito	Toimintatuotot (ulkoiset)	-50,00				
1011070000	Toimintakulut (ulkoiset)	23 289,79	26 400,00	24 300,00	24 300,00	24 300,00
	Toimintakate 1 (ulkoinen)	23 239,79	26 400,00	24 300,00	24 300,00	24 300,00
	Toimintakate 2 (ulkoinen ja sisäinen)	23 239,79	26 400,00	24 300,00	24 300,00	24 300,00
	Sisäiset vyörytyserät	5 585,26	7 773,00	7 773,00	7 773,00	7 773,00
	Työalakat (ulkoiset ja sisäiset)	28 825,05	34 173,00	32 073,00	32 073,00	32 073,00
Kirkkoherranvi- rasto	Toimintatuotot (ulkoiset)	-1 641,50				
1011080000	Toimintakulut (ulkoiset)	113 219,83				
	Toimintakate 1 (ulkoinen)	111 578,33				
	Toimintakate 2 (ulkoinen ja sisäinen)	111 578,33				
	Sisäiset vyörytyserät	-111 578,33				
	Työalakat (ulkoiset ja sisäiset)	0,00				
Jumalanpalvelu- selämä	Toimintatuotot (ulkoiset)	-65,51				
1012010000	Toimintakulut (ulkoiset)	96 950,45	90 884,10	94 505,00	94 505,00	94 505,00
	Toimintakate 1 (ulkoinen)	96 884,94	90 884,10	94 505,00	94 505,00	94 505,00
	Toimintakate 2 (ulkoinen ja sisäinen)	161 085,12	157 057,10	170 389,00	170 389,00	170 389,00
	Sisäiset vyörytyserät	48 327,27	43 221,00	26 391,00	26 391,00	26 391,00
	Työalakat (ulkoiset ja sisäiset)	209 412,39	200 278,10	196 780,00	196 780,00	196 780,00

Hautaan siunaaminen	Toimintatuotot (ulkoiset)	-46,25				
1012020000	Toimintakulut (ulkoiset)	57 810,56	77 414,72	80 012,00	80 012,00	80 012,00
	Toimintakate 1 (ulkoinen)	57 764,31	77 414,72	80 012,00	80 012,00	80 012,00
	Toimintakate 2 (ulkoinen ja sisäinen)	57 764,31	77 414,72	80 012,00	80 012,00	80 012,00
	Sisäiset vyörytyserät	19 692,12	21 086,00	27 762,00	27 762,00	27 762,00
	Työalalake (ulkoiset ja sisäiset)	77 456,43	98 500,72	107 774,00	107 774,00	107 774,00
Muut kirkolliset toimitukset	Toimintatuotot (ulkoiset)	-46,25				
1012030000	Toimintakulut (ulkoiset)	39 303,40	57 832,19	58 900,00	58 900,00	58 900,00
	Toimintakate 1 (ulkoinen)	39 257,15	57 832,19	58 900,00	58 900,00	58 900,00
	Toimintakate 2 (ulkoinen ja sisäinen)	59 096,60	74 435,19	78 087,00	78 087,00	78 087,00
	Sisäiset vyörytyserät	17 831,43	18 639,00	20 253,00	20 253,00	20 253,00
	Työalalake (ulkoiset ja sisäiset)	76 928,03	93 074,19	98 340,00	98 340,00	98 340,00
Aikuistyö	Toimintatuotot (ulkoiset)	-17 865,00	-10 000,00	-10 000,00	-10 000,00	-10 000,00
1012040000	Toimintakulut (ulkoiset)	17 969,82	10 000,00	10 000,00	10 000,00	10 000,00
	Toimintakate 1 (ulkoinen)	104,82	0,00	0,00	0,00	0,00
	Toimintakate 2 (ulkoinen ja sisäinen)	104,82	0,00	0,00	0,00	0,00
	Sisäiset vyörytyserät	4 309,44		2 500,00	2 500,00	2 500,00
	Työalalake (ulkoiset ja sisäiset)	4 414,26	0,00	2 500,00	2 500,00	2 500,00
Muut seurakuntatilaisuudet	Toimintatuotot (ulkoiset)	-39,71				
1012050000	Toimintakulut (ulkoiset)	62 410,18	56 427,58	59 225,00	59 225,00	59 225,00
	Toimintakate 1 (ulkoinen)	62 370,47	56 427,58	59 225,00	59 225,00	59 225,00
	Toimintakate 2 (ulkoinen ja sisäinen)	87 941,00	84 982,58	94 247,00	94 247,00	94 247,00
	Sisäiset vyörytyserät	27 531,78	26 824,00	20 557,00	20 557,00	20 557,00
	Työalalake (ulkoiset ja sisäiset)	115 472,78	111 806,58	114 804,00	114 804,00	114 804,00
Tiedotus ja viestintä	Toimintatuotot (ulkoiset)	-100,00	-500,00	-500,00	-500,00	-500,00
1012100000	Toimintakulut (ulkoiset)	42 742,85	41 952,92	40 695,00	40 695,00	40 695,00
	Toimintakate 1 (ulkoinen)	42 642,85	41 452,92	40 195,00	40 195,00	40 195,00
	Toimintakate 2 (ulkoinen ja sisäinen)	42 642,85	41 452,92	40 195,00	40 195,00	40 195,00
	Sisäiset vyörytyserät	12 055,44	14 437,00	12 022,00	12 022,00	12 022,00
	Työalalake (ulkoiset ja sisäiset)	54 698,29	55 889,92	52 217,00	52 217,00	52 217,00
Musiikki	Toimintatuotot (ulkoiset)	-57,93	-850,00	-850,00	-850,00	-850,00
1012220000	Toimintakulut (ulkoiset)	53 753,70	60 408,51	60 824,00	60 824,00	60 824,00
	Toimintakate 1 (ulkoinen)	53 695,77	59 558,51	59 974,00	59 974,00	59 974,00

	Toimintakate 2 (ulkoinen ja sisäinen)	71 715,76	98 029,51	108 052,00	108 052,00	108 052,00
	Sisäiset vyörytyserät	21 640,73	25 570,00	20 002,00	20 002,00	20 002,00
	Työalakat (ulkoiset ja sisäiset)	93 356,49	123 599,51	128 054,00	128 054,00	128 054,00
Varhaiskasvatus	Toimintatuotot (ulkoiset)	-544,34	-1 250,00	-1 250,00	-1 250,00	-1 250,00
1012310000	Toimintakulut (ulkoiset)	112 097,88	184 950,70	182 792,00	182 792,00	182 792,00
	Toimintakate 1 (ulkoinen)	111 553,54	183 700,70	181 542,00	181 542,00	181 542,00
	Toimintakate 2 (ulkoinen ja sisäinen)	153 154,77	205 776,70	211 268,00	211 268,00	211 268,00
	Sisäiset vyörytyserät	47 565,44	72 007,00	62 642,00	62 642,00	62 642,00
	Työalakat (ulkoiset ja sisäiset)	200 720,21	277 783,70	273 910,00	273 910,00	273 910,00
Pyhäkoulu	Toimintatuotot (ulkoiset)					
1012320000	Toimintakulut (ulkoiset)	2 289,98				
	Toimintakate 1 (ulkoinen)	2 289,98				
	Toimintakate 2 (ulkoinen ja sisäinen)	2 289,98				
	Sisäiset vyörytyserät	814,03				
	Työalakat (ulkoiset ja sisäiset)	3 104,01				
Varhaisnuoriso	Toimintatuotot (ulkoiset)	-1 272,52				
1012330000	Toimintakulut (ulkoiset)	45 657,91				
	Toimintakate 1 (ulkoinen)	44 385,39				
	Toimintakate 2 (ulkoinen ja sisäinen)	47 724,55				
	Sisäiset vyörytyserät	15 280,98				
	Työalakat (ulkoiset ja sisäiset)	63 005,53				
Rippikoulu	Toimintatuotot (ulkoiset)	-10 092,24	-17 910,00	-10 170,00	-10 170,00	-10 170,00
1012350000	Toimintakulut (ulkoiset)	121 960,05	133 177,38	130 081,00	130 081,00	130 081,00
	Toimintakate 1 (ulkoinen)	111 867,81	115 267,38	119 911,00	119 911,00	119 911,00
	Toimintakate 2 (ulkoinen ja sisäinen)	114 062,24	124 549,38	130 853,00	130 853,00	130 853,00
	Sisäiset vyörytyserät	37 293,33	35 706,00	40 429,00	40 429,00	40 429,00
	Työalakat (ulkoiset ja sisäiset)	151 355,57	160 255,38	171 282,00	171 282,00	171 282,00
Nuoriso	Toimintatuotot (ulkoiset)	-1 999,20	-2 780,00	-2 580,00	-2 580,00	-2 580,00
1012360000	Toimintakulut (ulkoiset)	33 397,50	80 718,00	84 561,00	84 561,00	84 561,00
	Toimintakate 1 (ulkoinen)	31 398,30	77 938,00	81 981,00	81 981,00	81 981,00
	Toimintakate 2 (ulkoinen ja sisäinen)	35 046,37	90 627,00	91 209,00	91 209,00	91 209,00
	Sisäiset vyörytyserät	11 565,01	26 538,00	27 738,00	27 738,00	27 738,00
	Työalakat (ulkoiset ja sisäiset)	46 611,38	117 165,00	118 947,00	118 947,00	118 947,00
Perhekerho	Toimintatuotot (ulkoiset)	-251,26				

1012380000	Toimintakulut (ulkoiset)	60 690,94				
	Toimintakate 1 (ulkoinen)	60 439,68				
	Toimintakate 2 (ulkoinen ja sisäinen)	68 498,98				
	Sisäiset vyörytyserät	22 506,09				
	Työalakatte (ulkoiset ja sisäiset)	91 005,07				
Diakonia	Toimintatuotot (ulkoiset)	-15 059,50	-8 700,00	-9 900,00	-9 900,00	-9 900,00
1012410000	Toimintakulut (ulkoiset)	178 342,01	161 496,00	165 105,00	165 105,00	165 105,00
	Toimintakate 1 (ulkoinen)	163 282,51	152 796,00	155 205,00	155 205,00	155 205,00
	Toimintakate 2 (ulkoinen ja sisäinen)	174 150,49	169 432,00	182 773,00	182 773,00	182 773,00
	Sisäiset vyörytyserät	59 838,73	46 931,00	55 666,00	55 666,00	55 666,00
	Työalakatte (ulkoiset ja sisäiset)	233 989,22	216 363,00	238 439,00	238 439,00	238 439,00
YV-keräys	Toimintatuotot (ulkoiset)	-4 402,35	-5 200,00	-5 200,00	-5 200,00	-5 200,00
1012410001	Toimintakulut (ulkoiset)	4 402,35	5 200,00	5 200,00	5 200,00	5 200,00
	Toimintakate 1 (ulkoinen)	0,00	0,00	0,00	0,00	0,00
	Toimintakate 2 (ulkoinen ja sisäinen)	0,00	0,00	0,00	0,00	0,00
	Työalakatte (ulkoiset ja sisäiset)	0,00	0,00	0,00	0,00	0,00
Perheneuvonta	Toimintatuotot (ulkoiset)					
1012420000	Toimintakulut (ulkoiset)	14 053,58	16 000,00	16 000,00	16 000,00	16 000,00
	Toimintakate 1 (ulkoinen)	14 053,58	16 000,00	16 000,00	16 000,00	16 000,00
	Toimintakate 2 (ulkoinen ja sisäinen)	14 053,58	16 000,00	16 000,00	16 000,00	16 000,00
	Sisäiset vyörytyserät	3 370,27	2 614,00	3 999,00	3 999,00	3 999,00
	Työalakatte (ulkoiset ja sisäiset)	17 423,85	18 614,00	19 999,00	19 999,00	19 999,00
Sairaalsielunhoito	Toimintatuotot (ulkoiset)					
1012430000	Toimintakulut (ulkoiset)	5 985,00	13 847,00	12 842,00	12 842,00	12 842,00
	Toimintakate 1 (ulkoinen)	5 985,00	13 847,00	12 842,00	12 842,00	12 842,00
	Toimintakate 2 (ulkoinen ja sisäinen)	5 985,00	13 847,00	12 842,00	12 842,00	12 842,00
	Sisäiset vyörytyserät	1 435,30	2 160,00	3 210,00	3 210,00	3 210,00
	Työalakatte (ulkoiset ja sisäiset)	7 420,30	16 007,00	16 052,00	16 052,00	16 052,00
Sielunhoito	Toimintatuotot (ulkoiset)	-6,95				
1012550000	Toimintakulut (ulkoiset)	6 204,85	12 818,87	13 269,00	13 269,00	13 269,00
	Toimintakate 1 (ulkoinen)	6 197,90	12 818,87	13 269,00	13 269,00	13 269,00
	Toimintakate 2 (ulkoinen ja sisäinen)	6 197,90	12 818,87	13 269,00	13 269,00	13 269,00
	Sisäiset vyörytyserät	2 101,16	2 731,00	4 644,00	4 644,00	4 644,00
	Työalakatte (ulkoiset ja sisäiset)	8 299,06	15 549,87	17 913,00	17 913,00	17 913,00

Lähetys	Toimintatuotot (ulkoiset)	-43,08				
101260000	Toimintakulut (ulkoiset)	110 590,30	118 035,63	121 051,00	121 051,00	121 051,00
	Toimintakate 1 (ulkoinen)	110 547,22	118 035,63	121 051,00	121 051,00	121 051,00
	Toimintakate 2 (ulkoinen ja sisäinen)	119 036,62	127 543,63	133 790,00	133 790,00	133 790,00
	Sisäiset vyörytyserät	32 923,62	34 894,00	36 779,00	36 779,00	36 779,00
	Työalakat (ulkoiset ja sisäiset)	151 960,24	162 437,63	170 569,00	170 569,00	170 569,00
Kansainvälinen diakonia	Toimintatuotot (ulkoiset)					
101270000	Toimintakulut (ulkoiset)	4 000,00	4 000,00	7 000,00	7 000,00	7 000,00
	Toimintakate 1 (ulkoinen)	4 000,00	4 000,00	7 000,00	7 000,00	7 000,00
	Toimintakate 2 (ulkoinen ja sisäinen)	4 000,00	4 000,00	7 000,00	7 000,00	7 000,00
	Sisäiset vyörytyserät		1 453,00	1 750,00	1 750,00	1 750,00
	Työalakat (ulkoiset ja sisäiset)	4 000,00	5 453,00	8 750,00	8 750,00	8 750,00
Muu seurakuntatyö	Toimintatuotot (ulkoiset)	-606,85	-1 000,00	-1 000,00	-1 000,00	-1 000,00
101290000	Toimintakulut (ulkoiset)	31 459,94	40 700,00	40 100,00	40 100,00	40 100,00
	Toimintakate 1 (ulkoinen)	30 853,09	39 700,00	39 100,00	39 100,00	39 100,00
	Toimintakate 2 (ulkoinen ja sisäinen)	30 853,09	40 638,00	43 999,00	43 999,00	43 999,00
	Sisäiset vyörytyserät	7 547,35	9 892,00	10 024,00	10 024,00	10 024,00
	Työalakat (ulkoiset ja sisäiset)	38 400,44	50 530,00	54 023,00	54 023,00	54 023,00
Hautausmaahallinto	Toimintatuotot (ulkoiset)					
1014010000	Toimintakulut (ulkoiset)	28 706,14	27 346,59	28 721,00	28 721,00	28 721,00
	Toimintakate 1 (ulkoinen)	28 706,14	27 346,59	28 721,00	28 721,00	28 721,00
	Toimintakate 2 (ulkoinen ja sisäinen)	28 706,14	27 346,59	28 721,00	28 721,00	28 721,00
	Sisäiset vyörytyserät	-28 706,14	-26 934,00	-28 721,00	-28 721,00	-28 721,00
	Työalakat (ulkoiset ja sisäiset)	0,00	412,59	0,00	0,00	0,00
Huoltorakennus vanha hautausmaa	Toimintatuotot (ulkoiset)	-80,00				
1014030000	Toimintakulut (ulkoiset)	6 871,00	12 100,00	12 200,00	12 200,00	12 200,00
	Toimintakate 1 (ulkoinen)	6 791,00	12 100,00	12 200,00	12 200,00	12 200,00
	Toimintakate 2 (ulkoinen ja sisäinen)	6 791,00	12 100,00	12 200,00	12 200,00	12 200,00
	Sisäiset vyörytyserät	3 172,74	4 725,00	4 769,00	4 769,00	4 769,00
	Työalakat (ulkoiset ja sisäiset)	11 383,33	17 826,00	17 970,00	17 970,00	17 970,00
Huoltorakennus uusi hautausmaa	Toimintatuotot (ulkoiset)					
1014030001	Toimintakulut (ulkoiset)	3 039,45	4 380,00	4 130,00	4 130,00	4 130,00
	Toimintakate 1 (ulkoinen)	3 039,45	4 380,00	4 130,00	4 130,00	4 130,00
	Toimintakate 2 (ulkoinen ja sisäinen)	3 039,45	4 380,00	4 130,00	4 130,00	4 130,00

	Sisäiset vyörytyserät	1 730,26	1 690,00	1 614,00	1 614,00	1 614,00
	Työalalake (ulkoiset ja sisäiset)	6 251,52	7 115,00	6 789,00	6 789,00	6 789,00
Huoltorakennus Töysän hautaus- maa	Toimintatuotot (ulkoiset)					
1014030002	Toimintakulut (ulkoiset)	494,81	770,00	830,00	830,00	830,00
	Toimintakate 1 (ulkoinen)	494,81	770,00	830,00	830,00	830,00
	Toimintakate 2 (ulkoinen ja sisäinen)	494,81	770,00	830,00	830,00	830,00
	Sisäiset korkokulut	712,35				
	Sisäiset vyörytyserät	1 106,28	756,00	325,00	325,00	325,00
	Työalalake (ulkoiset ja sisäiset)	3 997,06	3 210,00	2 839,00	2 839,00	2 839,00
Töysän hautaus- maa	Toimintatuotot (ulkoiset)	-5 239,05	-4 700,00	-4 700,00	-4 700,00	-4 700,00
1014030003	Toimintakulut (ulkoiset)	37 337,52	45 256,34	44 328,00	44 328,00	44 328,00
	Toimintakate 1 (ulkoinen)	32 098,47	40 556,34	39 628,00	39 628,00	39 628,00
	Toimintakate 2 (ulkoinen ja sisäinen)	32 098,47	40 556,34	39 628,00	39 628,00	39 628,00
	Sisäiset korkokulut	1 255,28				
	Sisäiset vyörytyserät	17 954,81	17 603,00	19 617,00	19 617,00	19 617,00
	Työalalake (ulkoiset ja sisäiset)	54 605,72	62 034,34	63 120,00	63 120,00	63 120,00
Alavuden uusi hautausmaa	Toimintatuotot (ulkoiset)	-5 392,80	-9 500,00	-9 000,00	-9 000,00	-9 000,00
1014030007	Toimintakulut (ulkoiset)	42 594,22	46 134,34	51 023,00	51 023,00	51 023,00
	Toimintakate 1 (ulkoinen)	37 201,42	36 634,34	42 023,00	42 023,00	42 023,00
	Toimintakate 2 (ulkoinen ja sisäinen)	37 201,42	36 634,34	42 023,00	42 023,00	42 023,00
	Sisäiset korkokulut	1 826,22				
	Sisäiset vyörytyserät	21 366,29	19 198,00	22 925,00	22 925,00	22 925,00
	Työalalake (ulkoiset ja sisäiset)	65 223,95	60 662,34	69 778,00	69 778,00	69 778,00
Alavuden vanha hautausmaa	Toimintatuotot (ulkoiset)	-10 532,64	-5 800,00	-6 800,00	-6 800,00	-6 800,00
1014030008	Toimintakulut (ulkoiset)	64 409,88	67 167,75	73 142,00	73 142,00	73 142,00
	Toimintakate 1 (ulkoinen)	53 877,24	61 367,75	66 342,00	66 342,00	66 342,00
	Toimintakate 2 (ulkoinen ja sisäinen)	53 877,24	61 367,75	66 342,00	66 342,00	66 342,00
	Sisäiset korkokulut	2 706,23				
	Sisäiset vyörytyserät	37 166,98	34 445,00	33 562,00	33 562,00	33 562,00
	Työalalake (ulkoiset ja sisäiset)	112 077,35	114 139,75	112 412,00	112 412,00	112 412,00
Alavuden sankar- rihautausmaa	Toimintatuotot (ulkoiset)					
1014030010	Toimintakulut (ulkoiset)	15 876,72	14 820,00	13 850,00	13 850,00	13 850,00
	Toimintakate 1 (ulkoinen)	15 876,72	14 820,00	13 850,00	13 850,00	13 850,00
	Toimintakate 2 (ulkoinen ja sisäinen)	15 876,72	14 820,00	13 850,00	13 850,00	13 850,00

	Sisäiset korkokulut	114,73				
	Sisäiset vyörytyserät	6 173,74	4 803,00	5 412,00	5 412,00	5 412,00
	Työalakatte (ulkoiset ja sisäiset)	22 284,13	19 742,00	19 381,00	19 381,00	19 381,00
Varsinainen hautaus toimi	Toimintatuotot (ulkoiset)	-40 775,00	-32 000,00	-39 000,00	-39 000,00	-39 000,00
1014040000	Toimintakulut (ulkoiset)	48 717,83	56 965,26	61 544,00	61 544,00	61 544,00
	Toimintakate 1 (ulkoinen)	7 942,83	24 965,26	22 544,00	22 544,00	22 544,00
	Toimintakate 2 (ulkoinen ja sisäinen)	83 327,07	105 402,26	114 050,00	114 050,00	114 050,00
	Sisäiset vyörytyserät	43 039,88	39 869,00	30 676,00	30 676,00	30 676,00
	Työalakatte (ulkoiset ja sisäiset)	126 366,95	145 271,26	144 726,00	144 726,00	144 726,00
Alavuden kirkko	Toimintatuotot (ulkoiset)	-2 025,00	-300,00	-1 000,00	-1 000,00	-1 000,00
1015020000	Toimintakulut (ulkoiset)	72 089,56	79 116,74	76 345,00	76 345,00	76 345,00
	Toimintakate 1 (ulkoinen)	70 064,56	78 816,74	75 345,00	75 345,00	75 345,00
	Toimintakate 2 (ulkoinen ja sisäinen)	-35 404,46	-18 454,26	-37 473,00	-37 473,00	-37 473,00
	Sisäiset korkokulut	15 189,77	2 070,00	15 859,00	15 859,00	15 859,00
	Sisäiset vyörytyserät	113,77	218,00	240,00	240,00	240,00
	Työalakatte (ulkoiset ja sisäiset)	0,00	114,74	0,00	0,00	0,00
Töysän kirkko	Toimintatuotot (ulkoiset)		0,00			
1015020001	Toimintakulut (ulkoiset)	54 386,23	51 616,74	54 945,00	54 945,00	54 945,00
	Toimintakate 1 (ulkoinen)	54 386,23	51 616,74	54 945,00	54 945,00	54 945,00
	Toimintakate 2 (ulkoinen ja sisäinen)	-10 732,71	-6 793,26	-11 358,00	-11 358,00	-11 358,00
	Sisäiset korkokulut	5 247,98	1 355,00	5 783,00	5 783,00	5 783,00
	Sisäiset vyörytyserät	149,80	218,00	240,00	240,00	240,00
	Työalakatte (ulkoiset ja sisäiset)	0,00	114,74	0,00	0,00	0,00
Alavuden kellotapuli	Toimintatuotot (ulkoiset)					
1015030000	Toimintakulut (ulkoiset)	8 668,74	9 900,00	9 900,00	9 900,00	9 900,00
	Toimintakate 1 (ulkoinen)	8 668,74	9 900,00	9 900,00	9 900,00	9 900,00
	Toimintakate 2 (ulkoinen ja sisäinen)	8 668,74	9 900,00	9 900,00	9 900,00	9 900,00
	Sisäiset korkokulut	6 876,50				
	Työalakatte (ulkoiset ja sisäiset)	22 752,90	17 108,00	17 108,00	17 108,00	17 108,00
Töysän kellotapuli	Toimintatuotot (ulkoiset)					
1015030001	Toimintakulut (ulkoiset)	2 370,49	1 700,00	2 800,00	2 800,00	2 800,00
	Toimintakate 1 (ulkoinen)	2 370,49	1 700,00	2 800,00	2 800,00	2 800,00
	Toimintakate 2 (ulkoinen ja sisäinen)	2 370,49	1 700,00	2 800,00	2 800,00	2 800,00
	Sisäiset korkokulut	1 036,43				

	Sisäiset vyörytyserät	3,33				
	Työalakatte (ulkoiset ja sisäiset)	4 320,57	2 610,00	3 710,00	3 710,00	3 710,00
Alavuden srk-talo	Toimintatuotot (ulkoiset)	-8 541,40				-300,00
1015060000	Toimintakulut (ulkoiset)	27 184,24	58 280,00	3 000,00	3 000,00	26 020,00
	Toimintakate 1 (ulkoinen)	18 642,84	58 280,00	3 000,00	3 000,00	25 720,00
	Toimintakate 2 (ulkoinen ja sisäinen)	18 642,84	58 280,00	3 000,00	3 000,00	3 320,00
	Sisäiset korkokulut	270,72				
	Työalakatte (ulkoiset ja sisäiset)	34 698,12	58 280,00	3 918,00	3 918,00	59 698,00
Töysän srk-talo	Toimintatuotot (ulkoiset)	-4 275,88	-34 000,00	-8 000,00	-8 000,00	-8 000,00
1015060001	Toimintakulut (ulkoiset)	12 364,57	58 892,08	44 380,00	44 380,00	44 380,00
	Toimintakate 1 (ulkoinen)	8 088,69	24 892,08	36 380,00	36 380,00	36 380,00
	Toimintakate 2 (ulkoinen ja sisäinen)	0,00	-9 924,92	-61 592,00	-61 592,00	-61 592,00
	Sisäiset korkokulut		652,00	34 786,00	34 786,00	34 786,00
	Sisäiset vyörytyserät		993,00	1 806,00	1 806,00	1 806,00
	Työalakatte (ulkoiset ja sisäiset)	0,00	120,08	0,00	0,00	0,00
Viraston rivitalo	Toimintatuotot (ulkoiset)					
1015070000	Toimintakulut (ulkoiset)	10 155,78				
	Toimintakate 1 (ulkoinen)	10 155,78				
	Toimintakate 2 (ulkoinen ja sisäinen)	10 155,78				
	Sisäiset vyörytyserät	2 435,52				
	Työalakatte (ulkoiset ja sisäiset)	12 591,30				
Vesitornin toimila	Toimintatuotot (ulkoiset)	-24 737,99	-23 200,00	-24 700,00	-24 700,00	-24 700,00
1015070001	Toimintakulut (ulkoiset)	87 017,69	99 319,72	70 562,00	70 562,00	70 562,00
	Toimintakate 1 (ulkoinen)	62 279,70	76 119,72	45 862,00	45 862,00	45 862,00
	Toimintakate 2 (ulkoinen ja sisäinen)	-10 681,79	-6 120,28	-11 764,00	-11 764,00	-11 764,00
	Sisäiset korkokulut	6 636,37	2 002,00	5 602,00	5 602,00	5 602,00
	Sisäiset vyörytyserät	4 779,41	4 147,00	3 201,00	3 201,00	3 201,00
	Työalakatte (ulkoiset ja sisäiset)	12 875,55	12 169,72	9 180,00	9 180,00	9 180,00
As Oy Myllypolku	Toimintatuotot (ulkoiset)	-11 320,00	-11 520,00	-11 800,00	-11 800,00	-11 800,00
1015070002	Toimintakulut (ulkoiset)	6 000,00	6 000,00	6 500,00	6 500,00	6 500,00
	Toimintakate 1 (ulkoinen)	-5 320,00	-5 520,00	-5 300,00	-5 300,00	-5 300,00
	Toimintakate 2 (ulkoinen ja sisäinen)	-5 320,00	-5 520,00	-5 300,00	-5 300,00	-5 300,00
	Sisäiset vyörytyserät	1 438,90	817,00	1 624,00	1 624,00	1 624,00
	Työalakatte (ulkoiset ja sisäiset)	-3 881,10	-4 703,00	-3 676,00	-3 676,00	-3 676,00

As Oy Kanttorinpiha	Toimintatuotot (ulkoiset)	-54 340,00	-57 960,00	-60 390,00	-60 390,00	-60 390,00
1015070005	Toimintakulut (ulkoiset)	27 468,92	26 992,00	26 992,00	26 992,00	26 992,00
	Toimintakate 1 (ulkoinen)	-26 871,08	-30 968,00	-33 398,00	-33 398,00	-33 398,00
	Toimintakate 2 (ulkoinen ja sisäinen)	-26 871,08	-30 968,00	-33 398,00	-33 398,00	-33 398,00
	Sisäiset vyörytyserät	6 587,49	4 618,00	6 747,00	6 747,00	6 747,00
	Työalakatte (ulkoiset ja sisäiset)	-20 283,59	-26 350,00	-26 651,00	-26 651,00	-26 651,00
Vähärannan rahasto	Toimintatuotot (ulkoiset)	-5 600,00	-5 400,00	-5 600,00	-5 600,00	-5 600,00
1015070006	Toimintakulut (ulkoiset)	5 600,00	440,00	540,00	540,00	540,00
	Toimintakate 1 (ulkoinen)	0,00	-4 960,00	-5 060,00	-5 060,00	-5 060,00
	Toimintakate 2 (ulkoinen ja sisäinen)	0,00	-4 960,00	-5 060,00	-5 060,00	-5 060,00
	Sisäiset korkokulut	863,31				
	Työalakatte (ulkoiset ja sisäiset)	2 356,42	-3 467,00	-3 567,00	-3 567,00	-3 567,00
Aittoosaaren leirikeskus	Toimintatuotot (ulkoiset)					
1015080000	Toimintakulut (ulkoiset)	9 380,57	11 270,00	10 320,00	10 320,00	0,00
	Toimintakate 1 (ulkoinen)	9 380,57	11 270,00	10 320,00	10 320,00	0,00
	Toimintakate 2 (ulkoinen ja sisäinen)	9 380,57	11 270,00	10 320,00	10 320,00	0,00
	Sisäiset korkokulut	4 605,90				
	Työalakatte (ulkoiset ja sisäiset)	22 525,31	19 809,00	18 859,00	18 859,00	0,00
Riihi	Toimintatuotot (ulkoiset)					
1015090003	Toimintakulut (ulkoiset)	41,24	6 045,00	50,00	50,00	50,00
	Toimintakate 1 (ulkoinen)	41,24	6 045,00	50,00	50,00	50,00
	Toimintakate 2 (ulkoinen ja sisäinen)	41,24	6 045,00	50,00	50,00	50,00
	Sisäiset korkokulut	321,98				
	Työalakatte (ulkoiset ja sisäiset)	1 133,47	6 815,00	837,00	837,00	837,00
Aseman toimitila	Toimintatuotot (ulkoiset)	-1 181,95	-1 200,00	-1 200,00	-1 200,00	-1 200,00
1015090004	Toimintakulut (ulkoiset)	8 779,25	7 640,00	8 860,00	8 860,00	8 860,00
	Toimintakate 1 (ulkoinen)	7 597,30	6 440,00	7 660,00	7 660,00	7 660,00
	Toimintakate 2 (ulkoinen ja sisäinen)	-34,16	0,00	0,00	0,00	0,00
	Sisäiset vyörytyserät	34,16				
	Työalakatte (ulkoiset ja sisäiset)	0,00	0,00	0,00	0,00	0,00
Olohuone	Toimintatuotot (ulkoiset)		-300,00	-300,00	-300,00	0,00
1015090006	Toimintakulut (ulkoiset)	21 944,36	22 490,00	22 700,00	22 700,00	0,00
	Toimintakate 1 (ulkoinen)	21 944,36	22 190,00	22 400,00	22 400,00	0,00
	Toimintakate 2 (ulkoinen ja sisäinen)	0,00	0,00	0,00	0,00	0,00

	Työalakat (ulkoiset ja sisäiset)	0,00	0,00	0,00	0,00	0,00
Maa- ja metsätalous	Toimintatuotot (ulkoiset)	-33 213,00	-35 263,00	-112 100,00	-112 100,00	-52 100,00
1015100000	Toimintakulut (ulkoiset)	4 955,96	15 550,00	45 570,00	45 570,00	45 570,00
	Toimintakate 1 (ulkoinen)	-28 257,04	-19 713,00	-66 530,00	-66 530,00	-6 530,00
	Toimintakate 2 (ulkoinen ja sisäinen)	-28 257,04	-19 713,00	-66 530,00	-66 530,00	-6 530,00
	Sisäiset korkokulut	1 028,63				
	Sisäiset vyörytyserät	1 435,20		11 392,00	11 392,00	11 392,00
	Työalakat (ulkoiset ja sisäiset)	-25 793,21	-19 713,00	-55 138,00	-55 138,00	4 862,00
Alavuden kirkkopiha	Toimintatuotot (ulkoiset)	-6 480,00	-6 240,00	-6 440,00	-6 440,00	-6 440,00
1015110000	Toimintakulut (ulkoiset)	41 619,64	42 285,00	41 350,00	41 350,00	41 350,00
	Toimintakate 1 (ulkoinen)	35 139,64	36 045,00	34 910,00	34 910,00	34 910,00
	Toimintakate 2 (ulkoinen ja sisäinen)	35 139,64	36 045,00	34 910,00	34 910,00	34 910,00
	Sisäiset korkokulut	348,63				
	Sisäiset vyörytyserät		9 763,00	10 336,00	10 336,00	10 336,00
	Työalakat (ulkoiset ja sisäiset)	41 769,90	52 090,00	49 558,00	49 558,00	49 558,00

Investointisuunnitelma 2024-2027

Investointiosa sisältää määrärahat ja tuloarviot taseen pysyviin vastaaviin aktivoitaville seurakuntatalouden investointihankkeille tai hankeryhmille. Investointiosa sisältää myös määrärahat pysyviin vastaaviin aktivoitavien aineettomien ja aineellisten hyödykkeiden hankintamenoihin sekä seurakunnan toiminnan mahdollistamiseksi hankittavien sijoitusten hankintamenoihin.

Investointiosa on kirkkovaltuustoon nähden sitova hankekohtaisesti, mikä tarkoittaa talousarvion vuotuisuusperiaatteen mukaisesti, että kuluvan vuoden talousarvioon merkitty summa on sitova.

Kohde	2024	2025	2026	2027
Alavuden srktalo, kokoontumistilan rakentaminen	800 000 €	1 100 000 €		
Alavuden kirkkosalin muutostyöt			10.000 €	
Alavuden kirkon ikkunoiden ja ovien huoltomaalaus	20 000 €			
Alavuden vanha htm huoltorak., muutos-/laajennustyö	100 000 €	100.000 €		
Haverin hautausmaan hautapalkit, lopputyöt	13 000 €			
Töysän tapulin paloilmoittimet ja kellojensoittoautomaattikka	35 000 €			
Korjaustyövaraus erillisen suun.mukaiset	20 000 €	20 000 €	20 000 €	20 000 €
Yhteensä	988 000 €	1 220 000 €	30 000 €	20 000 €

Vuonna 2020–2021 on aloitettu Alavuden vanhan hautausmaan huoltorakennuksen remonttisuunnittelu ja laajennuksen arvioidaan toteutettavan Alavuden seurakuntatalon rakentamisen yhteydessä vuosina 2024-2025. Laajennuksessa tehtäisiin uusi vainajien säilytystila, johon tulisi ajanmukaiset säilytyskaapit.

Alavuden kirkon ikkunoiden peruskorjaaminen on huomioitu investointiohjelmassa, samoin kirkon monipuolista käyttöä mahdollistetaan mm. kirkon takaosan muutostyöllä. Töysän kirkon katon korjauksen tarkempi suunnittelu ja korjaustyösuunnitelma tehdään, minkä jälkeen täsmentyy katon korjauksen aikataulu. Katon akuuttipaikkaus on tehty 2020.

Alavuden seurakuntatalosta on kokonaisuudessaan siirrytty väistöön sisäilmaongelmien takia tammikuusta 2021 alkaen. Suunnitelmana on rakentaa entisen seurakuntatalon tilalle pienempi nykyisiä ja tulevia tarpeita vastaava kokoontumistila. Seurakuntatalon ja viraston rivitalon purkaminen on saatu valmiiksi keväällä 2023. Uuden seurakuntatalon arkkitehtiluonnokset on hyväksytty kirkkovaltuustossa 17.12.2022. Maailman tilanne on vaikuttanut myös lähivuosina rakentamiskustannuksiin nostavina. Vuoden 2023 investointisuunnitelmassa Alavuden seurakuntatalon investointi oli alustavasti siirretty vuosille 2025-2026 johtuen kustannusten noususta. Talousarviohetkellä rakentamisen kustannukset ovat lähteneet laskuun ja rakennushankkeiden tilanne on hiljentynyt. Tästä syystä investointisuunnitelmassa Alavuden seurakuntatalon toteutus on suunniteltu vuosille 2024-2025.

Töysän seurakuntakoti on valmistunut lokakuun 2023 lopulla ja Vesitornin toimitilassa on tehty lähivuosien aikana ajankohtaisia huoltotöitä, joten näihin kiinteistöihin ei ole suunnittelukaudella tarvetta investoinneille.

Investointisuunnitelmassa on varattu suunnittelukauden investointiohjelmaan pysyväisluonteinen vuosittainen korjaustyömääräraha, josta kirkkoneuvosto päättää erillisen suunnitelman mukaan. Tavoitteena on seurakunnan kiinteistöjen korjausvelan hallinta.

Leirikeskus Aittoosaari on poissa käytöstä, kirkkovaltuusto on tehnyt päätöksen 25.10.2023, että seurakunta luopuu leirikeskuksesta.

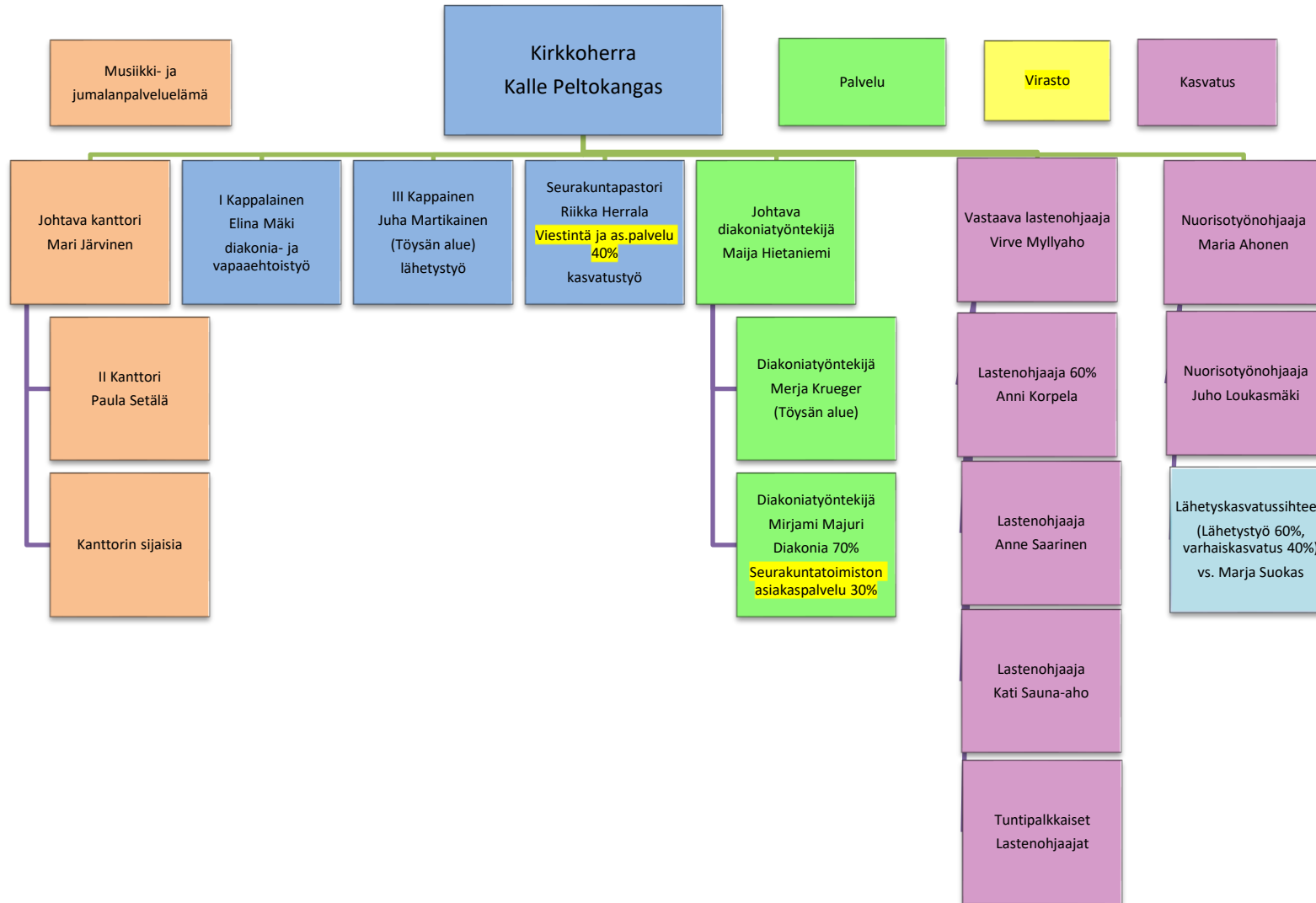
Rahoitusosa

Talousarvion rahoitusosa osoittaa, miten suunniteltu toiminta vaikuttaa seurakuntatalouden rahavaroihin ja erityisesti maksuvalmiuteen. Varsinaisen toiminnan ja investointien rahavirta kertoo miten vuosikate ja muu tulorahoitus riittää investointimenojen kattamiseen.

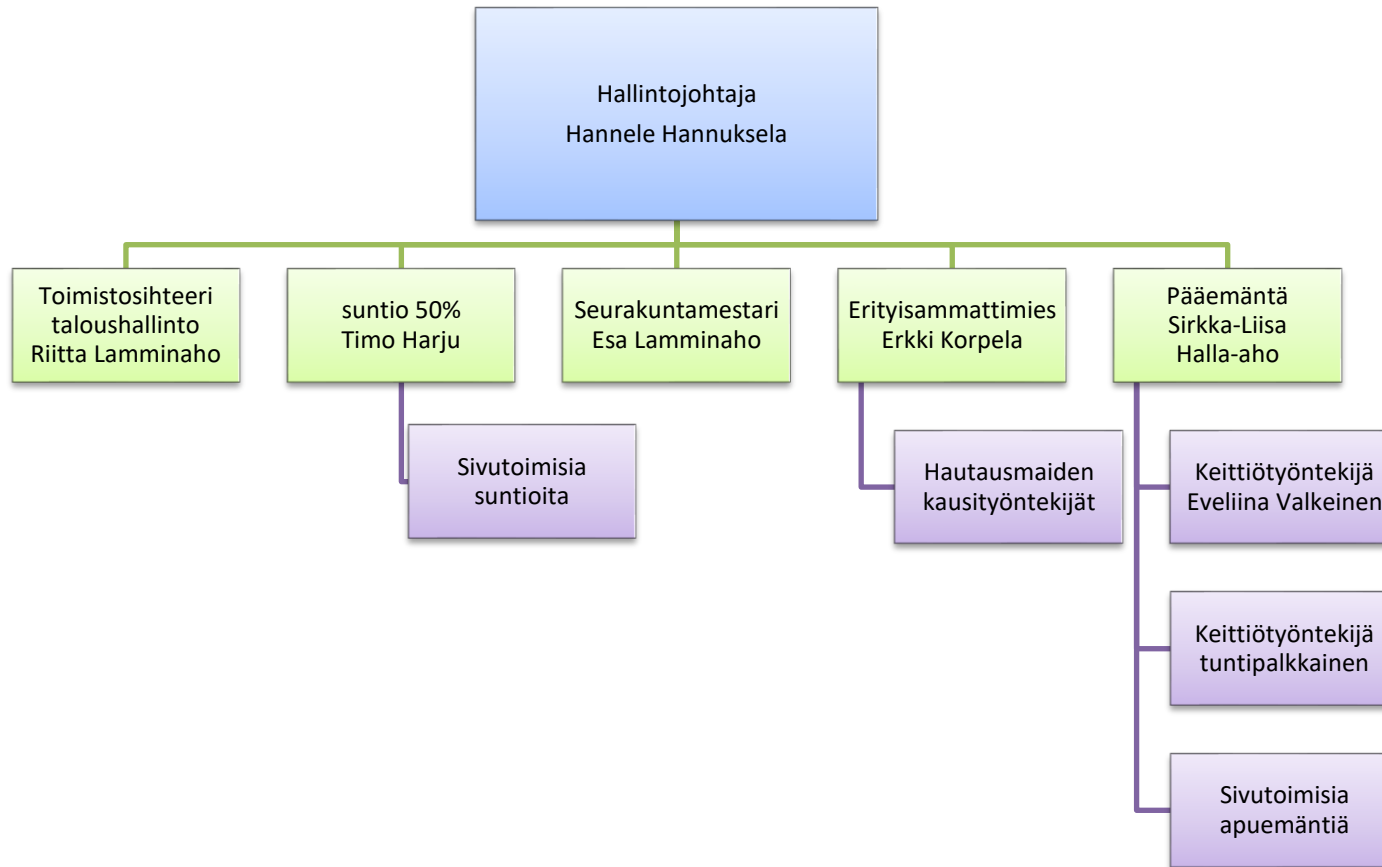
TA Rahoituslaskelman ennustaminen

	Tilinpäätös 2022	Kuluvan vuo- den TA 2023	TA 2024	TS 2025	TS 2026
	EUR	EUR	EUR	EUR	EUR
Tulorahoitus	-267 386	-127 738	-217 413	-175 413	-140 413
Vuosikate	-267 386	-127 738	-217 413	-175 413	-140 413
Investoinnit	520 687	845 000	988 000	1 220 000	30 000
Investointimenot	520 687	845 000	988 000	1 220 000	30 000
Pysyvien vastaavien myyntitulot				-150 000	
Varsinaisen toiminnan ja investointien nettorahavirta	253 301	717 262	770 587	894 587	-110 413
Lainakannan muutokset	130 000		-293 000	-825 000	175 000
Pitkäaikaisten lainojen lisäys			-500 000	-1 000 000	0
Pitkäaikaisten lainojen vähennys	130 000		207 000	175 000	175 000
Muut maksuvalmiuden muutokset	-565				
Toimeksiantojen varojen muutokset	14 771				
Toimeksiantojen pääomien muutokset	-4 837				
Lyhytaikaisten saamisten muutos	1 268				
Korottomien lyhytaikaisten vieraan pääoman muutokset	-11 767				
Rahoitustoiminnan nettorahavirta	129 435		-293 000	-825 000	175 000
Rahavarojen muutos	382 735	717 262	477 587	69 587	64 587
Rahavarojen muutos (tase)	382 735		477 587	69 587	64 587
Osakkeiden ja osuuksien muutos	-1 837		400 000		
Muiden arvopaperien muutos	5 002				
Rahojen ja pankkisaamisten muutos	379 571		77 587	69 587	64 587

Kirkkoherran alaisen henkilökunnan organisaatio Alavuden seurakunnassa 2024



Hallintojohtajan alaisen henkilökunnan organisaatio Alavuden seurakunnassa 2024



Liite: Koulutussuunnitelma 2024

1. ⁱ Arvio koko henkilöstön ammatillisesta osaamisesta	Seurakunnan viranhaltijoilla on viran edellyttämät tutkinnot, myös virkavapauksiin on pääosin saatu kelpoisuusehdot täyttäviä sijaisia. Kaikilla työsopimussuhteisilla ei ole tehtävään liittyvää ammatillista koulutusta, vaan työkokemuksen kautta hankittua osaamista. Osaaminen on pääpiirteissään hyvällä tasolla. Kehittämistarpeita on esimerkiksi tietotekniikan osaamisessa, viestintävalmiuksissa, esimiestäidoissa ja johtamisessa, tiimitaidoissa, työalojen ajankohtaisten asioiden päivittämisessä ja vapaaehtoistoiminnan johtamisessa.
2. ⁱⁱ Arvio ammatillisen osaamisen vaatimuksissa tapahtuvista muutoksista ja näiden syistä	Digitaalisten välineitten ja ympäristöjen merkitys sekä työn prosesseissa että seurakuntatyön toiminta-alueena jatkaa kasvuaan. Erityisesti jatkuvassa muutoksessa olevan sosiaalisen median rooli kirkon työssä jatkaa vahvistumistaan. Vapaaehtoiseen seurakuntalaisuuteen perustuvan toiminnan kehittäminen on erittäin tärkeä kehittämiskohde jatkossa. Jumalanpalveluselämän ja kirkollisten toimitusten laadusta tulee huolehtia ja niitä tulee jatkuvasti kehittää niin, että kirkon traditio ja seurakuntalaisten todellisuudet kohtaavat luontevalla tavalla.
3. ⁱⁱⁱ Toimenpiteet ammatillisen osaamisen kehittämisessä	Seurakunta tarjoaa mahdollisuuden osallistua kirkon henkilöstökoulutuksiin ja neuvottelupäiviin, tarvittaessa koulutukset voivat olla myös muun kuin kirkon järjestämiä. Työnohjaukseen ja mentorointiin on mahdollisuus osallistua tarpeen mukaan. Seurakunta voi järjestää omalle henkilöstölle räätälöityä koulutusta ja konsultointia sekä työn omatoimista kehittämistä. Esimiehet käyvät omien alaistensa kanssa vuosittain kehittämiskeskustelut. Uudet työntekijät perehdytetään tehtäviinsä ja heille on koottu perehdyttämiskansio.
4. Yleiset periaatteet, joilla pyritään ylläpitämään työkyvyttömyysuhan alaisten ja ikääntyneiden työntekijöiden työkykyä sekä työttömyysuhan alaisten työntekijöiden työmarkkinakelpoisuutta	Seurakunta tekee läheistä yhteistyötä työterveyshuollon kanssa. Työntekijöitä ohjataan tarvittaessa kuntoutukseen. Kuntoutuksen ajalta maksetaan palkka. Koko henkilöstöä kannustetaan pitämään fyysisestä ja psyykkisestä hyvinvoinnistaan huolta. Seurakunta järjestää työhyvinvointiin liittyen retkiä ja jouluruokailun. Uupumiseen puututaan nopeasti.
5. ^{iv} Koulutussuunnitelman toteutus ja seuranta	Työntekijät etsivät työlleen ja osaamisen kehittämiselleen tarpeellisia koulutuksia ja laativat suunnitelmat yhdessä esimiehensä kanssa. Yhteistyötoimikunta käsittelee koulutussuunnitelman marraskuussa ja samalla seuraa, miten aikaisempi koulutus-/kehittämistoiminta on toteutunut.